

LESZEK ZUGAJ

HISTORIA ADMINISTRACJI W GMINIE NOWOGRÓD BOBRZAŃSKI
1945-1990

LUBLIN 2022

WSTĘP

W XIX wieku obszar dzisiejszej gminy Nowogród Bobrzański należał do państwa niemieckiego. Wschodnie obszary były częścią prowincji śląskiej, rejencji legnickiej i powiatu kozuchowskiego. Natomiast zachodnie obszary przynależały do prowincji Brandenburgia, rejencji frankfurckiej i powiatu żarskiego.

Na obszarze współczesnej gminy funkcjonowały miasta: *Christianstadt* (po wojnie Krzystkowice) oraz *Naumburg a. Bober* (po wojnie Nowogród Bobrzański)



Pocztówka z początku XX wieku (zbiory Biblioteki Uniwersytetu Zielonogórskiego)

W państwie niemieckim tereny wiejskie podzielone były na gminy jednostkowe, każda większa miejscowość stanowiła oddzielną gminę na czele z sołtysem. Oznaczało to, że niemal każde współczesne sołectwo stanowiło samodzielną gminę.



Fragment mapy prowincji śląskiej z 1863 roku

Poniżej wykaz niemieckich gmin powiatu kożuchowskiego według stanu z 1941 roku wraz z liczbą mieszkańców¹:

Powiat Kożuchowski			
<i>Miasta</i>			
Freystadt NS Kożuchów	6.669	Brunzelwaldau	623
Naumburg a. Bober Nowogród	1.264	Buchwald	85
Neusalz (Oder) Nowasól	17.326	Bullendorf	83
Neustädtel Nowe Miasteczko	1.708	Döringau	62
		Droseheydau	223
		Eichau	262
		Erkelsdorf	428
<i>Gminy wiejskie</i>		Fürstenau Książenice	279
Aufhalt	518	Grossboberau Wielki Dobroszów	201
Bergenwald Niebuż	528	Grossenborau Wielki Borów	783
Bielitz Bielice	135	Gross Reichenau	621

Gutental Popowice	61	Poppschütz Popczyce	424
Hänchen	147	Poydritz Podgórzyce	105
Heinzendorf	284	Pürben Perzwin	202
Herwigsdorf Scibłów	1.040	Rauden Rudno	463
Heydau	234	Rehlau Rejów	154
Kattersee	168	Rehwald Czarków	58
Kleinboberau Mały Dobroszów	144	Reichenau	153
Kleinwiesdorf Pogoniec	56	Reichenbach	350
Kleppen Klepka	448	Reinshain Rajnoldów	294
Költzsch Kielc	683	Rohrwiese	244
Kosel Kozłów	748	Scheibau Syba	228
Kottwitz Kotowice	401	Schliefen Nowy Cień	301
Kunzendorf	420	Schöneich	264
Langhermsdorf	712	Seiffersdorf	437
Lessendorf Lesinów	327	Steinborn	141
Liebenzig	1.225	Streidelsdorf Studzielsko	559
Liebschütz Lubńnica	449	Teichhof	117
Lindau	551	Theuern	41
Lippen Lipiny	690	Trockenau Stary Cień	1.689
Louisdorf	126	Waldruh Ciepeliów	162
Mittel Herzogswaldau	198	Wallwitz Drwalewice	150
Modritz Modrzyce	516	Weichau Wychów	532
Nettschütz Nieksice	218	Windischborau Mały Borów	123
Neudorf	135	Zäcklau Sokolów	181
Neuwaldau	604	Zedelsdorf Sobolice	72
Nieder Herzogswaldau	438	Zissendorf Cisowo	114
Nieder Siegersdorf	642	Zöllnig Czolnik	348
Ober Herzogswaldau	667	Zollbrücken	1.172
Ober Siegersdorf	524	Zyrus Cyraz	214
Peterswaldau	180		

Skorowidz gmin Śląska Dolnego i Opolskiego z niemieckimi i polskimi nazwa miejscowości, według stanu z dnia 1 stycznia 1941 roku, Katowice 1945

¹ Brak podobnego wykazu dla powiatu żarskiego.

LATA 1945-1954

Wczesną wiosną 1945 roku na obszar dzisiejszej gminy wkroczyły wojska Armii Czerwonej. Klęska Niemiec w II wojnie światowej spowodowała przyłączenie tych terenów do Polski jako „Ziemie Odzyskane” (zwane też Ziemią Zachodnimi i Północnymi).

W pierwszych miesiącach 1945 roku władzę administracyjną sprawowały radzieckie komendantury wojskowe. Tworzono je w większych miastach oraz dużych ośrodkach wiejskich, na strategicznych węzłach drogowych, kolejowych. Z czasem powstawały komendantury skupiające po kilka, kilkanaście wsi tworząc „gminną komendanturę” oraz zwierzchnie komendantury na poziomie powiatów. Komendanci wojenni odpowiadali za spokój i porządek na swoim terenie².

Celem wojskowych komendantur była organizacja administracji na podległym terenie i uregulowanie kwestii gospodarczych (na przykład zaopatrzenia ludności) na zajętych obszarach. Komendantury tworzyły rejestry ludności, organizowały milicję obywatelską. Rejestrowano broń, konfiskowano miejscowej ludności niemieckiej radiodbiorniki. Komendanci prowadzili także inwentaryzację mienia ponemieckiego³.

Radzieckie komendantury natychmiast rozpoczęły tworzenie polskiego pomocniczego aparatu administracyjnego, sukcesywnie likwidując niemiecką administrację lokalną, jeżeli takowa cały czas działała. Na wsiach mianowano polskich wójtów (jako pełniących obowiązki) i sołtysów⁴. Rosjanie wyznaczali większe wsie na ośrodki administracyjne na czele z wójtem. Prawdopodobnie już wtedy powstały zasadnicze zręby przyszłych gmin wiejskich. Wojenne „gminy” zostały powołane przez radzieckich komendantów jako organy pomocnicze wojskowych komendantur.

Tymczasem w Warszawie w ramach Rządu Tymczasowego Rzeczypospolitej Polskiej⁵ od początku 1945 roku trwały przygotowania do przejęcia Ziemi Odzyskanych. Ustalono instrukcje, przygotowywano ludzi – urzędników oraz organy bezpieczeństwa – milicję obywatelską. Kadry jednak było dramatycznie mało.

14 marca 1945 roku Rząd Tymczasowy uchwalił podział Ziemi Zachodnich na

² Przemysław Sławiński, *Administracja terytorialna w województwie szczecińskim w latach 1945-1950*, Gorzów Wielkopolski 2008, s. 15-18.

³ Tamże.

⁴ Tamże, s. 20-21.

⁵ Rząd przekształcony z Polskiego Komitetu Wyzwolenia Narodowego 31 grudnia 1944 roku.

okręgi administracyjne odpowiadające województwom, te podzielono na obwody odpowiadające dawnym powiatom. **Na Dolnym Śląsku powołano II okręg administracyjny⁶. W tym okręgu powołano między innymi obwody kożuchowski oraz żarski z okolicami dzisiejszej gminy.**

Wyznaczono pełnomocnika rządowego na okręg Dolnego Śląska⁷. Pełnomocnik pobrawszy czek na sumę 5 000 000 zł oraz 500 litrów spirytusu wkrótce wyruszył w drogę, aby objąć swoją placówkę⁸.

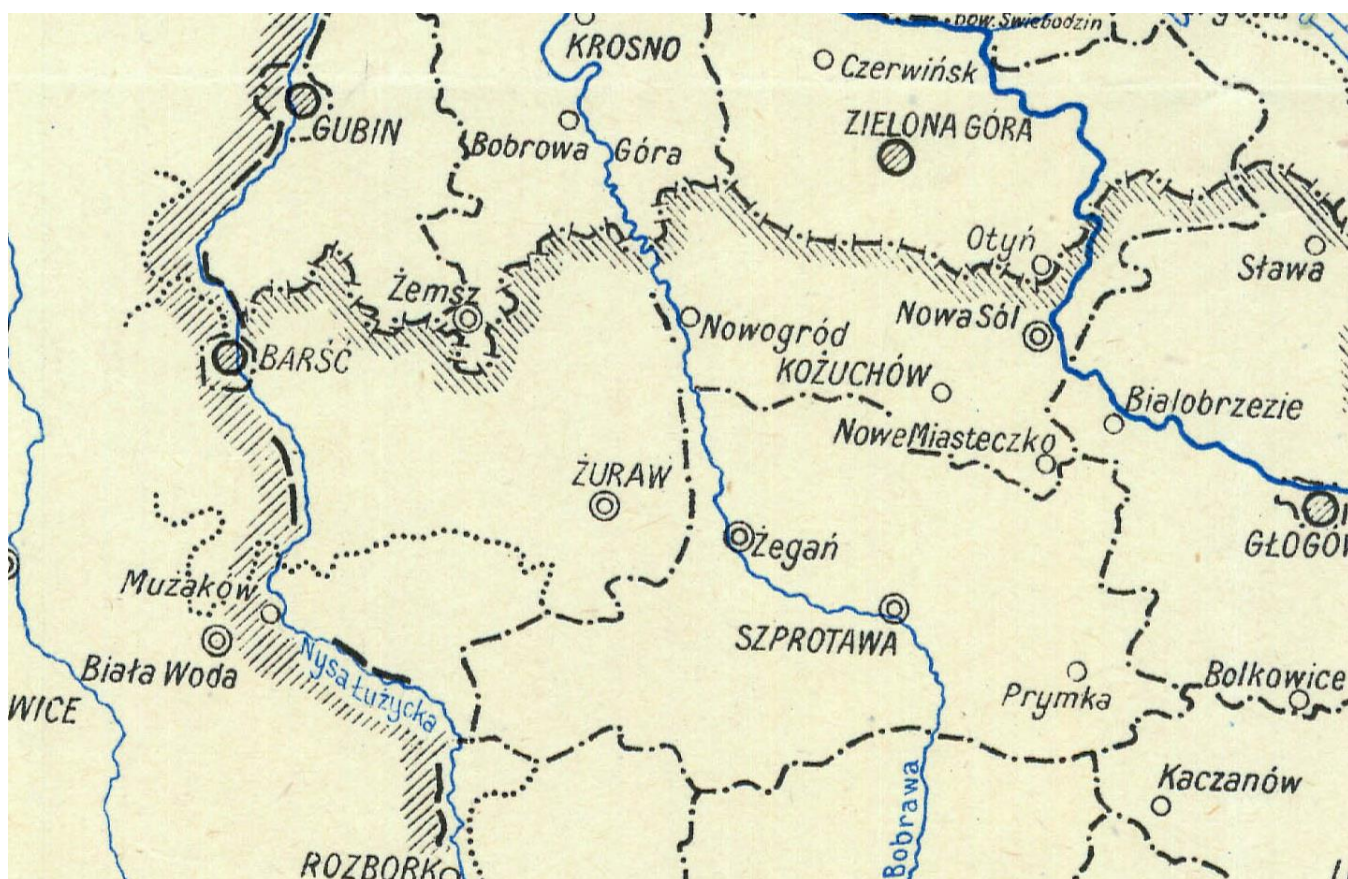
Należy podkreślić, że tworzenie polskiej administracji na Ziemiach Odzyskanych przebiegało w dużo gorszych warunkach niż ustanawianie powojennej administracji na dawnych ziemiach II RP. Urzędy terytorialne nie posiadały materiałów biurowych, nawet papieru, dzienników urzędowych, brak było połączeń telefonicznych, elektryczności, także poczta dopiero się tworzyła.

Administracja stopnia obwodowego (powiatowego), w II okręgu administracyjnym tworzyła się wiosną 1945 roku. W **Kożuchowie** i **Żarach** rozpoczęli pracę pełnomocnicy obwodowi, którzy organizowali polską administrację. Wiązało się to z wieloma problemami, bowiem cały czas główną rolę odgrywały radzieckie komendantury wojskowe. Dopiero w następnych miesiącach komendantury zaprzestały działalności. Pełnomocnik obwodowy nadawał tymczasowe, polskie nazwy niemieckim miejscowościom.

⁶ Tamże, s. 63.

⁷ Tamże.

⁸ Tamże, s. 28.



Obwody (powiaty) kozuchowski i żarski w styczniu 1946 roku⁹

W 1945 roku nadano wszystkim miejscowościom tymczasowe polskie nazwy. Dopiero w następnych latach specjalna komisja w Warszawie zatwierdzała nowe nazwy miejscowości, publikując w „Monitorze Polskim” obwieszczenia w sprawie oficjalnego nazewnictwa.

W czerwcu 1946 roku zlikwidowano tymczasowe okręgi administracyjne, oficjalnie powołano **województwo wrocławskie** podzielone na powiaty,¹⁰ w tym powiaty kozuchowski i żarski. Granice powiatów pozostały z czasów niemieckich. Natomiast w lipcu 1950 roku powołano nowe **województwo zielonogórskie**, w skład którego włączono powiaty kozuchowski i żarski¹¹.

⁹ *Rzeczpospolita Polska, mapa administracyjna*, skala 1: 1 000 000, opracował H. Cytowski, Warszawa 1946.

¹⁰ Dz. Urz. 1946, nr 28, poz. 177.

¹¹ Dz. U. 1950, nr 28 poz. 255.

GMINY WIEJSKIE

Prawdopodobnie w maju lub w czerwcu 1945 roku w urzędach obwodowych w Żarach i Kożuchowie wyznaczono granice gmin zbiorowych w miejsce dotychczasowych, niemieckich gmin jednostkowych.

Późną wiosną 1945 roku na terenie obwodów żarskiego i kożuchowskiego rozpoczęto tworzenie administracji gminnej. Nowe polskie władze w większości uznawały dotychczasowe prawa miejskie, jednak w przypadku mniejszych miast często zmieniano dotychczasowe rozwiązania. Nowogród i Krzystkowice straciły prawa miejskie.

W powiecie kożuchowskim w 1945 roku powołano gminy wiejskie: Bolesławów Dolny, Bronisław, Lipiny, Mieczysławów, Nowogród, Stary Cień, Sztabówka i Ścibłów¹². Natomiast w powiecie żarskim powołano aż 15 gmin wiejskich.

¹² *Powszechny sumaryczny spis ludności z dnia 14 lutego 1946 roku*, Warszawa 1947, s. 52.

Miasta Gminy wiejskie	Ludność					
	ogó- łem	męż- czy- źni	ko- biety	w wieku lat		
				poni- żej 18	18-59	60 i wię- cej
Pow. żary * (dok.) — County Żary * (concl.)						
Gminy wiejskie						
Balków	2273	998	1275	858	1172	243
Benawa	1298	633	665	450	689	159
Góra Jęczmienna	1261	552	709	437	684	140
Grabów	1152	514	638	446	566	140
Hrabiny	909	345	564	405	413	91
Kunice	1258	495	763	363	642	253
Leszczyna	1536	656	880	506	831	199
Lubanice	1864	797	1067	653	1003	208
Łazów	2940	1319	1621	940	1665	335
Marców	932	400	532	261	528	143
Nabłocie	659	290	369	275	355	29
Przewóz	540	268	272	108	360	72
Teplice	1121	501	620	368	677	76
Zabłonie	692	328	364	201	473	18
Żórawek	855	403	452	250	538	67

Powyżej dane ze spisu powszechnego z 1946 roku dla powiatu żarskiego
(Powszechny sumaryczny spis ludności z dnia 14 lutego 1946 roku, Warszawa 1947,
s. 56)

Miasta Gminy wiejskie	Ludność					
	ogó- łem	meż- czy- źni	ko- biety	w wieku lat		
				poni- żej 18	18-59	60 i wię- cej

Pow. Kozuchów* (dok.) — County Kozuchów* (concl.)

Gminy wiejskie:

Bolesławów Dolny	2152	1002	1150	836	1173	143
Bronisław	1765	824	941	720	903	142
Lipiny	2299	1089	1210	847	1294	158
Mieczysławów	1387	671	716	495	771	121
Nowogród	1766	839	927	658	980	128
Stary Cień	4900	2291	2609	1852	2672	376
Sztabówka	1335	587	748	555	672	108
Ścibłów	2167	1047	1120	778	1232	157

Powyżej dane ze spisu powszechnego z 1946 roku (*Powszechny sumaryczny spis ludności z dnia 14 lutego 1946 roku, Warszawa 1947, s. 52*)

W drugiej połowie lat 40. XX wieku miały miejsce zmiany w podziale administracyjnym. Część gmin uległa likwidacji, nastąpiły też liczne zmiany w nazewnictwie miejscowości. **Po zmianach obszar zachodni współczesnej gminy należał do gminy Zabłocie w powiecie żarskim i do gminy Kosierz (Wysoka). Wschodnie obszary dzisiejszej gminy należały do gmin: Nowogród Bobrzański i Broniszów w powiecie kożuchowskim.**

Nowo powołane zbiorowe gminy wiejskie zostały objęte prawodawstwem z okresu II Rzeczypospolitej¹³, zyskując nowe normy prawne, ustanowione przez władze PKWN-u¹⁴. Formalnie do 1950 roku funkcjonował samorząd gminny.

Funkcje uchwałodawcze posiadała gminna rada narodowa. Przedwojenny ustrój gminny zakładał demokratyczną procedurę wyłaniania rad gminnych. Po wojnie radnych delegowały partie i organizacje społeczne, czyli w praktyce PZPR. Powołano dodatkowy organ w postaci prezydium gminnej rady narodowej, wyłaniany z grona radnych. Organem wykonawczym pozostawał zarząd gminy, złożony z wójta,

podwójciego

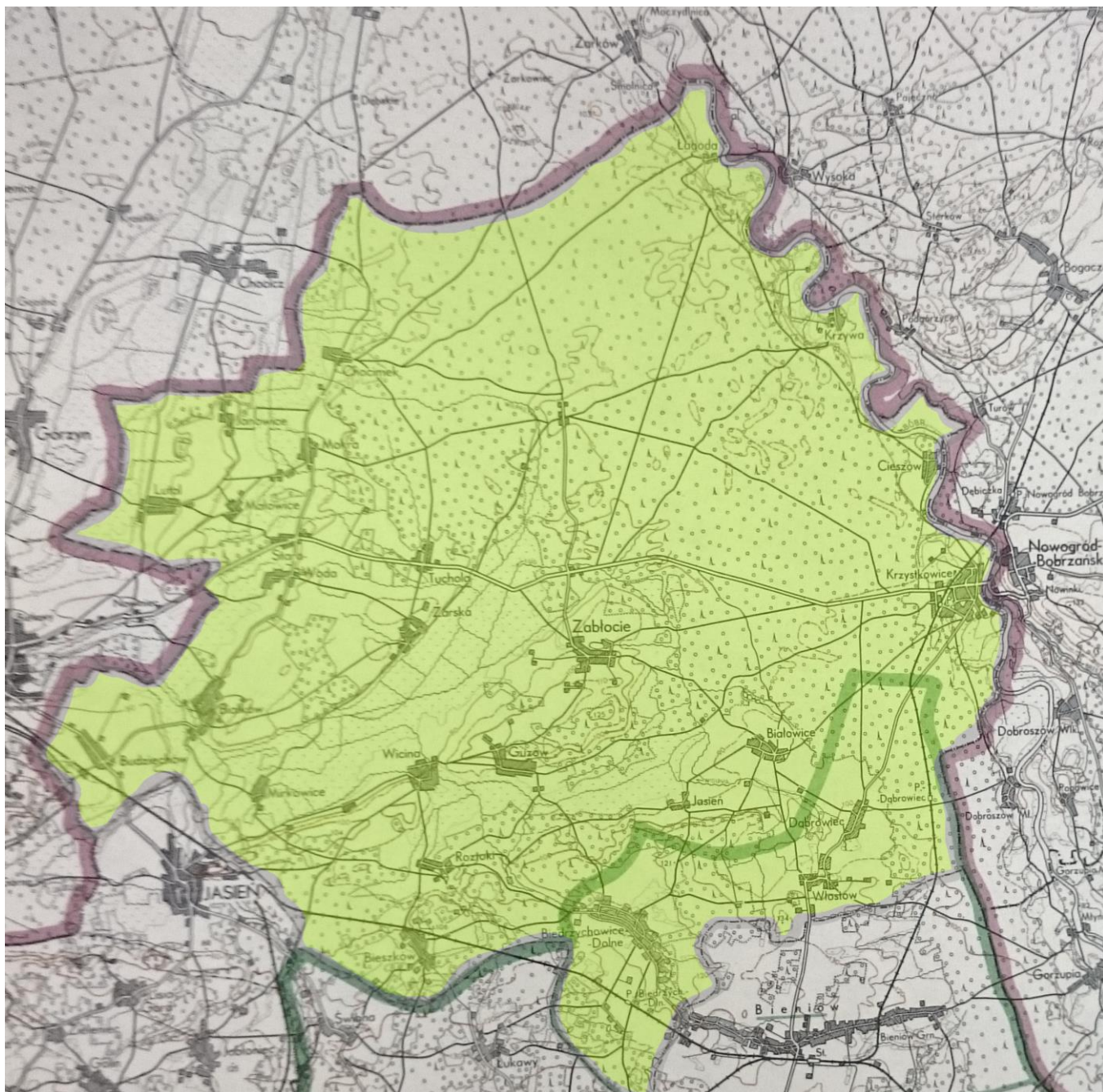
i 2-3 członków zarządu – ławników. Przed wojną zarząd gminy z wójtem na czele stanowił jedyny organ wykonawczy, po wojnie rola tego organu została ograniczona do wykonywania poleceń prezydium i gminnej rady narodowej. Warto jednak zaznaczyć, że w pierwszych latach powojennych to właśnie wójt jednoosobowo sprawował niepodzielną władzę w gminie¹⁵. Dopiero z czasem zaczął działać zarząd gminy oraz gminna rada narodowa. Ważną rolę pełnił sekretarz gminy, który kierował pracami urzędników gminnych. W typowym „biurze zarządu gminy” (urząd gminy) pracowali: sekretarz gminy, referent finansowo-podatkowy, referent wojskowy, referent gospodarczo-społeczny, drogomistrz, kancelista lub praktykant. Organami pomocniczymi dla gmin były gromady – dziś zwane sołectwami. Na Ziemiach Zachodnich tworzone je w zasadzie w oparciu o dawne niemieckie gminy jednostkowe. Na czele gromady stał sołtys.

¹³ Dziennik Ustaw nr 35, z dnia 13 maja 1933 roku, poz. 294, Dz.U. 1944, nr 5, poz. 22, Dz.U. 1944, nr 14, poz. 74.

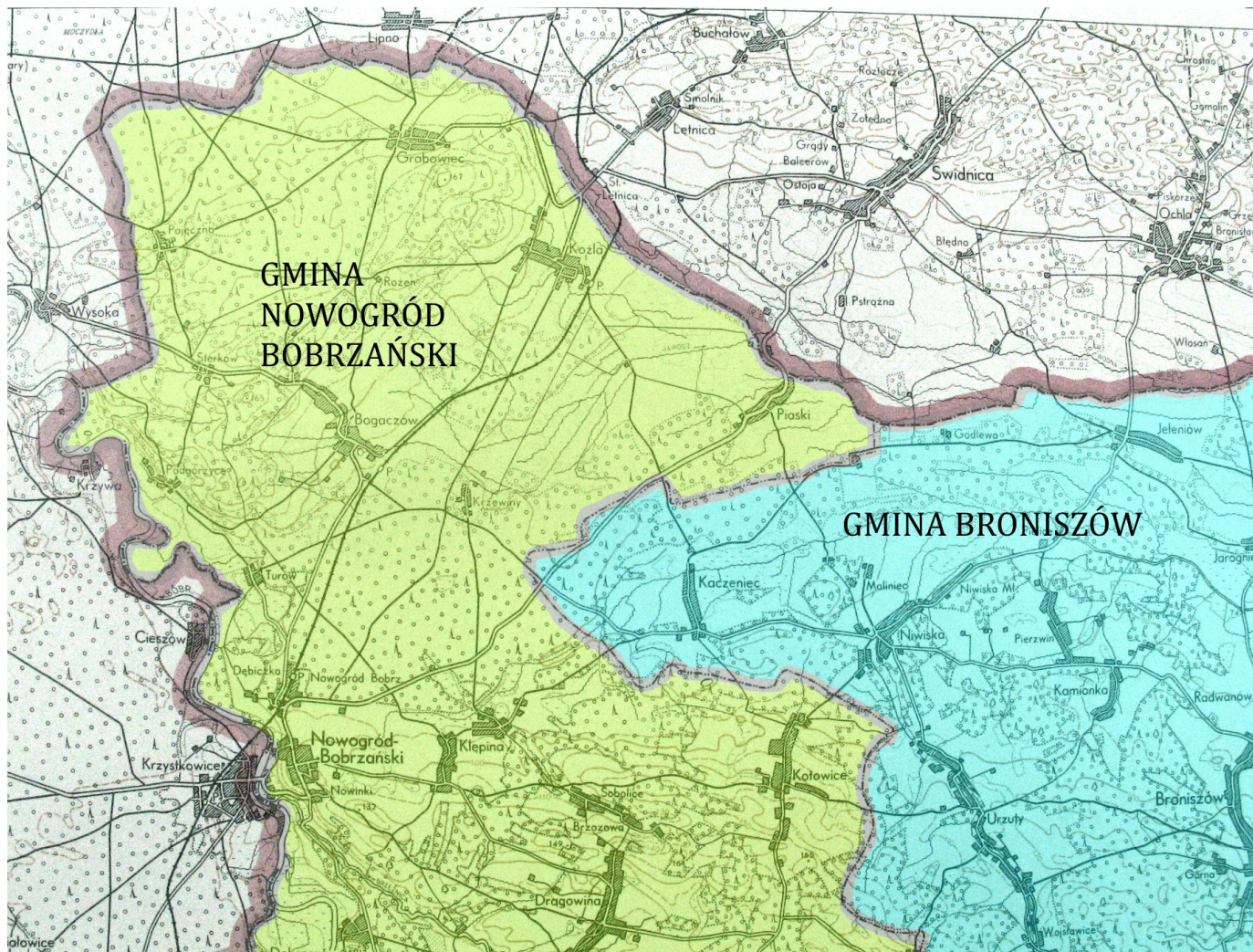
¹⁴ 11 września 1944 roku Polski Komitet Wyzwolenia Narodowego w Lublinie wydał dekret o organizacji i zakresie działalności rad narodowych (Dz.U. 1944, nr 5 poz. 22). 23 listopada 1944 roku PKWN wydał dekret

o organizacji i zakresie działalności samorządu terytorialnego (Dz.U. 1944, nr 14, poz. 74).

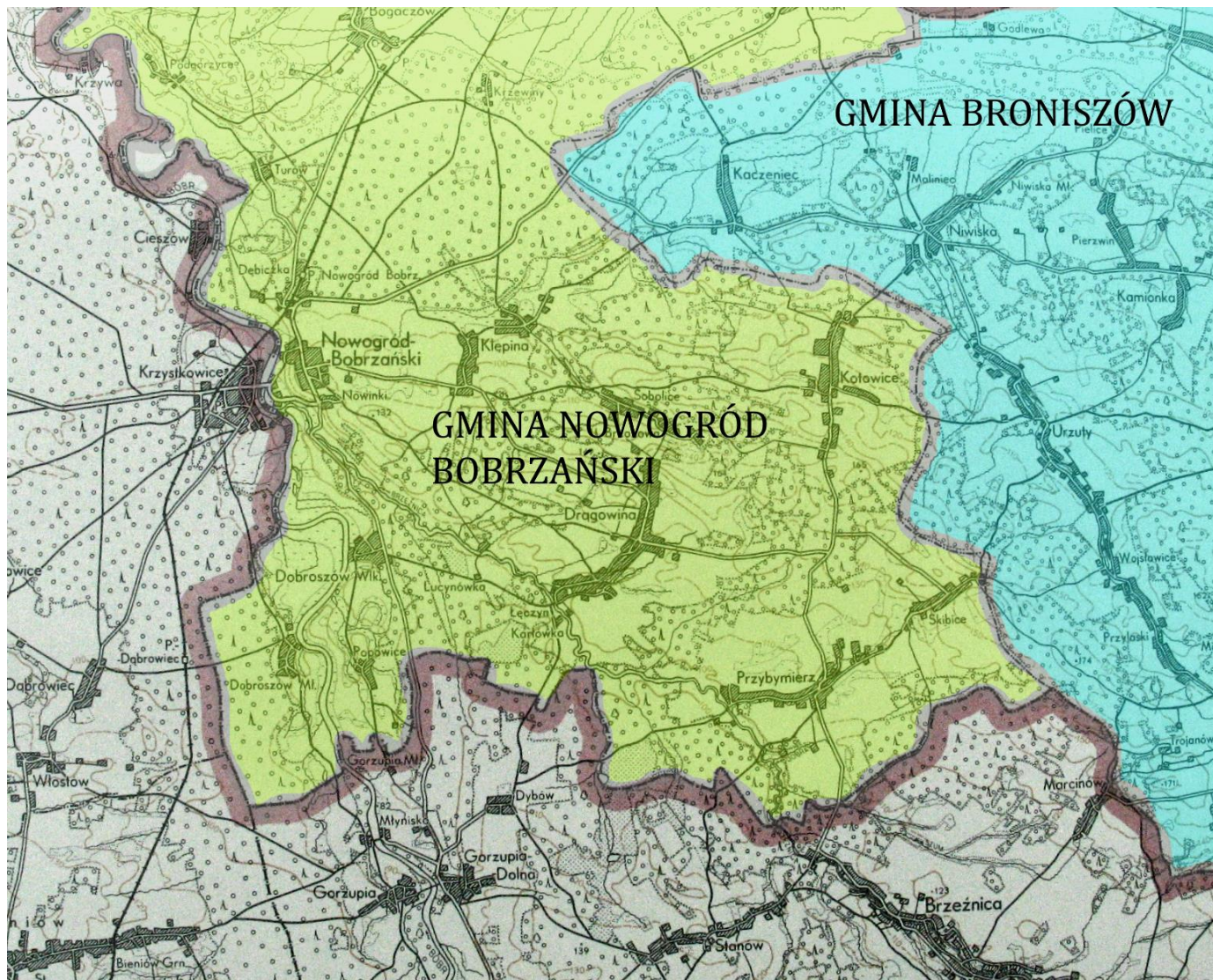
¹⁵ Pierwszego wójta mianowały władze powiatowe.



Gmina Zabłocie w 1952 roku



Gminy Nowogród Bobrzański i Broniszów w 1952 roku (części północne)



Gminy Nowogród Bobrzański i Broniszów w 1952 rok (części południowe)

W skład gminy Broniszów w powiecie kożuchowskim wchodziły gromady (sołectwa): Broniszów, Jarogniewice, Jeleniów, Kaczeniec, Kamionka, Mirocin Górny, Niwiska, Radwanów, Urzuty, Wichów¹⁶.

W skład gminy Nowogród Bobrzański w powiecie kożuchowskim wchodziły gromady (sołectwa): Bogaczów, Dobroszów Wielki, Dragowina, Grabowiec, Kępina, Kotowice, Koźła, Nowogród Bobrzański, Piaski i Przybymierz¹⁷.

W skład gminy Zabłocie w powiecie żarskim wchodziły gromady (sołectwa): Biazków, Białowice, Biedrzychowice Dolne, Bieszków, Budziechów,

¹⁶ Wykaz gromad Polskiej Rzeczypospolitej Ludowej według stanu z dnia 1 lipca 1952 roku, Warszawa 1952, s. 217.

¹⁷ Tamże.

Chocimek, Cieszów, Dąbrowiec, Guzów, Janowice, Jasień, Krzystkowice, Krzywa, Lutol, Łagoda, Małowice, Mirkowice, Mokra, Roztoki, Stara Woda, Tuchola Źarska, Wicina, Włostów, Zabłocie¹⁸.

W 1953 roku nastąpiła zmiana siedziby powiatu kożuchowskiego. Jego siedzibę przeniesiono do Nowej Soli i przemianowano powiat na nowosolski¹⁹. Samorząd gminny nie miał prawa istnieć w socjalistycznym państwie. Na mocy ustawy z 20 marca 1950 roku o terenowych organach jednolitej władzy państwowej²⁰ zniesiono samorząd terytorialny (pozostał nadal okręg zwany gminą). Jego cały majątek przejęło państwo. Rozwiązano organy wykonawcze gmin (wójt i zarząd gminy) – rady gromadzkie. Ich kompetencje przejęły rady narodowe. Wprowadzono wtedy jednolity system władz i administracji terenowej oparty na wzorach radzieckich. Rady narodowe *były organami władzy państwowej w jednostkach podziału terytorialnego i na ich obszarze kierowały działalnością gospodarczą, społeczną i kulturalną*. Na czele rad stały prezydya, które w praktyce przejęły funkcję rad narodowych²¹. Rady narodowe były wybierane w wyborach powszechnych przez miejscową ludność²². Pierwsze wybory przeprowadzono jednak dopiero w 1954 roku.

W ten sposób pełnię władzy w gminie przejęły rady narodowe oraz prezydya – organ kolegialny. Już wcześniej umniejszono rolę wójta i zarządu, teraz zlikwidowano te pozostałości sanacyjnej Polski. Prezydya zbierały się na sesjach, podobnie jak wcześniej zarządy gminy. Pozostały nadal urzędy gminy pracujące pod kierunkiem sekretarzy gmin. Sekretarze wchodzili odtąd w skład prezydium²³.

Sołtysi do tej pory podlegali wójtom i starostom; od czasu wejścia w życie przepisów z 1950 roku podlegali przewodniczącym gminnych rad narodowych.

Pierwsza połowa lat 50. XX wieku to najczarniejszy okres w powojennej historii polskiej wsi. Władze gminne zajmowały się głównie zbieraniem narzuconych obowiązkowych dostaw (mleko, zboże, ziemniaki i żywiec) oraz zawyżonych podatków. To właśnie dzięki brutalnemu wykorzystaniu gospodarczemu polskiej wsi budowano przemysł ciężki w Polsce. Niemal na siłę propagowano tworzenie spółdzielni

¹⁸ Tamże, s. 224.

¹⁹ Dz. U. 1953 nr 23 poz. 95.

²⁰ Dz.U. 1950, nr 14, poz. 130.

²¹ Marian Kallas, *Historia ustroju Polski*, Warszawa 2001, s. 396.

²² Tamże.

²³ Dz.U. 1950, nr 14, poz. 130.

produkcyjnych. Polska wieś była wobec tych pomysłów niezwykle sceptyczna. W wielu miejscach powołano jednak spółdzielnie produkcyjne, które stały się „oczkiem w głowie” władz gminnych, powiatowych i partii.

GROMADZKIE RADY NARODOWE

W 1954 roku rozpoczęto tworzenie nowych, mniejszych jednostek administracyjnych, które miały współgrać z planowaną kolektywizacją polskiej wsi. Zwano je gromadami – w nawiązaniu do polskiej tradycji administracyjnej. Jedna gromada miała odpowiadać granicom przyszłemu spółdzielczemu, kolektywnemu gospodarstwu rolnemu.

Oficjalnym celem reformy miało być *włączenie coraz szerszych rzesz pracujących chłopów do udziału w rządzeniu Państwem, rozwijanie ich twórczej inicjatywy i aktywności dla pomnażania dobrobytu i kultury wsi*²⁴.

25 września 1954 roku weszła w życie ustawa o reformie podziału administracyjnego²⁵. W miejsce dotychczasowych gmin powstały nowe gromady położone na terenie jednej lub sąsiadujących ze sobą dawnych gmin. Nowe granice były w dużej mierze zupełnie sztuczne, protesty ludności nie były brane pod uwagę.

Teoretycznie nowe gromady miały mieć powiązania komunikacyjne, wspólne *urządzenia gospodarcze, kulturalne lub zdrowotne* (art. 2). Liczba mieszkańców miała się wahać od tysiąca do trzech tysięcy, powierzchnia od 15 do 50 kilometrów kwadratowych. Na czele całości stała gromadzka rada narodowa z prezydium (przewodniczący, zastępca, sekretarz prezydium i dwóch, trzech członków)²⁶.

Początkowo gromadzkie rady narodowe (GRN) miały bardzo wąskie kompetencje. W praktyce zostały sprowadzone głównie do realizacji zarządzeń władz powiatowych. Prezydium powiatowej rady narodowej sprawowało szczegółową kontrolę nad działalnością władz gromadzkich.

Sołtysi miewali w historii lepsze i gorsze okresy, ale byli zawsze. Obowiązki sołtysów przejęli pełnomocnicy gromadzkich rad narodowych powoływani przez

²⁴ Wstęp do ustawy z 25 września 1954 roku o reformie podziału administracji wsi i powołaniu gromadzkich rad narodowych, Dz.U. 1954, nr 43, poz. 191.

²⁵ Dz.U. 1954, nr 43, poz. 191.

²⁶ Tamże.

gromadzką radę narodową. Do ich zadań należało organizowanie czynów społecznych, zwoływanie zebrań wiejskich czy wystawianie świadectw pochodzenia zwierząt.

Jesień 1956 roku przyniosła duże zmiany w Polsce. W wyniku październikowej „odwilży” I sekretarzem PZPR został Władysław Gomułka. Podział na gromady wprowadzony w 1954 roku okazał się nieprzystający do realiów „październikowej odwilży”.

Od lutego 1958 roku weszła w życie nowa ustawa o radach narodowych, dająca im większe uprawnienia²⁷. Rozpoczęto także proces komasacji gromad w większe jednostki, większość z nich była bowiem zupełnie nieefektywna.

W ustawie o radach narodowych z 1958 roku precyzyjniej sformułowano zakres działania rad narodowych i ich kompetencje. Aparatem wykonawczym i zarządzającym rady było prezydium, opiniodawczym i kontrolnym – komisje rady. Organami pomocniczymi gromadzkich rad byli sołtysi i zebrania wiejskie. Prezydium (przewodniczący oraz 4-5 członków), jako organ wykonawczo-zarządzający rady, reprezentowało radę na zewnątrz i organizowało jej pracę.

Sekretarz gromadzki nie zasiadał odtąd w składzie prezydium, stojąc na czele biura gromadzkiego złożonego z kilku urzędników (referentów). W biurze gromadzkim pracował też przewodniczący – jako etatowy pracownik.

Pierwsze wybory do rad gromadzkich przeprowadzono 5 grudnia 1954 roku. Wyborom tym towarzyszyła wielka akcja propagandowa. Kolejne wybory przeprowadzano w podobny sposób. Frekwencja zawsze zbliżała się do 100%, tyle samo głosowało na jedyną listę wyborczą – Front Jedności Narodu. Mimo że wyniki były z góry znane, władze przywiązywały, wzorem ZSRR, bardzo dużą wagę do wyborów. Miały one legitymizować narzucony w Polsce system komunistyczny.

Pierwsze dwie kadencje rad narodowych były trzyletnie (1955-1958, 1958-1961). Od 1961 roku kadencje rad narodowych były czteroletnie. Wybory miały miejsce w latach 1961, 1965 i 1969²⁸.

Według ustawy o radach narodowych z 1958 roku na wsiach na nowo powołano sołtysów i zwoływano okresowo zebrania wiejskie.

Ówczesne władze przywiązywały dużą wagę do rozwoju oświaty rolniczej. W każdej gromadzie działał zootechnik i agronom, budowano tak zwane agronomówki.

²⁷ Dz.U. 1958, nr 5, poz. 16 (tekst ujednolicony Dz.U. 1975, nr 26, poz. 139).

²⁸ Daty wyborów: 5 grudnia 1954, 2 lutego 1958, 16 kwietnia 1961, 30 maja 1965, 1 czerwca 1969.

Sprzyjano rozwojowi czytelnictwa wiejskiego (biblioteki i punkty biblioteczne), powstawały świetlice. Rozwinęły się koła gospodyń wiejskich. Powstały liczne nowe ochotnicze straże pożarne. Warto wspomnieć o wielkiej akcji „Tysiąc Szkół na Tysiąclecie”. Dzięki niej (składki na budowę szkół były obowiązkowe) w wielu miejscach postawiono w miarę nowoczesne gmachy szkolne, służące często do dziś.

Mimo pewnych pozytywnych tendencji polska wieś pozostawała zacofana cywilizacyjnie. Obligatoryjne dostawy nadal obowiązywały. Rolnicy nie byli objęci powszechnym ubezpieczeniem zdrowotnym.



Odznaka sołtysa z lat 60. XX wieku

W rejonie współczesnej gminy w latach 1954-1972 funkcjonowały gromady:

GROMADA BOGACZÓW 1954-1958

W skład gromady Bogaczów w powiecie nowosolskim włączono dotychczasowe gromady: Bogaczów ze zniesionej gminy Nowogród Bobrzański oraz Wysoka ze zniesionej gminy Kosierz w powiecie krośnieńskim²⁹.

Z dniem 1 stycznia 1955 roku gromadę przyłączono do powiatu zielonogórskiego. Natomiast 1 stycznia 1958 roku gromadę zniesiono i przyłączono jej obszar do gromady Nowogród Bobrzański³⁰.

²⁹ Dz. Urz. WRN Zielona Góra, 1954 nr 10 poz. 55.

³⁰ Dz. Urz. WRN Zielona Góra, 1957 nr 12 poz. 66.

GROMADA DRĄGOWINA 1954-1959

W skład gromady Drągowina w powiecie nowosolskim włączono dotychczasowe gromady: Drągowina i Przybymierz a także przysiółek Sobolice z dotychczasowej gromady Klepina ze zniesionej gminy Nowogród Bobrzański³¹.

Gromada została przyłączona do powiatu żagańskiego z dniem 1 stycznia 1955 roku, natomiast 1 stycznia 1959 roku przyłączono ją do powiatu zielonogórskiego. Jednocześnie z tą datą zlikwidowano gromadę i włączono ją do gromady Nowogród Bobrzański w powiecie zielonogórskim³².

GROMADA KRZYSTKOWICE 1954-1972

W skład gromady Krzystkowice w powiecie żarskim włączono dotychczasowe gromady: Krzystkowice, Cieszów i Krzywa ze zniesionej gminy Zabłocie w powiecie żarskim oraz gromadę Dobruszów Mały ze zniesionej gminy Nowogród Bobrzański w powiecie nowosolskim³³. 13 listopada 1954 roku gromada Krzystkowice została przyłączona do powiatu lubskiego. Od 1 stycznia 1958 roku gromada została powiększona o wsie: Zabłocie, Białowice, Jasion i Łagoda ze zniesionej gminy Zabłocie³⁴. W takim kształcie gromada funkcjonowała do końca 1972 roku.

GROMADA NIWISKA 1954-1972

W skład gromady Niwiska w powiecie nowosolskim włączono dotychczasowe gromady: Niwiska, Kaczeniec i Kamionka ze zniesionej gminy Broniszów oraz obszar dotychczasowej gromady Kotowice ze zniesionej gminy Nowogród Bobrzański.

Z dniem 1 stycznia 1955 roku gromadę włączono do powiatu żagańskiego. Natomiast 1 stycznia 1958 roku do powiatu zielonogórskiego³⁵.

Gromada została powiększona z dniem 1 stycznia 1959 roku, kiedy to przyłączono przysiółek Skibice z gromady Nowogród Bobrzański oraz wieś Urzuty z gromady Chotków w powiecie żagańskim³⁶. Gromada funkcjonowała do 1972 roku.

³¹ Dz. Urz. WRN Zielona Góra, 1954 nr 10 poz. 55.

³² Dz. U. 1958 nr 76 poz. 392 oraz Dz. Urz. WRN Zielona Góra, 1959 nr 1 poz. 4.

³³ Dz. Urz. WRN Zielona Góra, 1954 nr 10 poz. 55.

³⁴ Dz. Urz. WRN Zielona Góra, 1957 nr 12 poz. 66.

³⁵ Dz. U. 1957 nr 59 poz. 308.

³⁶ Dz. Urz. WRN Zielona Góra, 1959 nr 1 poz. 3.

GROMADA NOWOGRÓD BOBRZAŃSKI 1954-1972

W skład gromady Nowogród Bobrzański w powiecie nowosolskim włączono dotychczasowe gromady: Nowogród Bobrzański, Klepina (bez przysiółka Sobolice) i Dobruszów Wielki ze zniesionej gminy Nowogród Bobrzański³⁷.

Gromada dość często zmieniała przynależność powiatową. W 1955 roku przyłączono ją do powiatu żagańskiego³⁸, natomiast w 1958 roku do powiatu zielonogórskiego³⁹. Z datą 1 stycznia 1958 roku przyłączono do niej także zlikwidowaną gromadę Bogaczów⁴⁰. Nie był to koniec zmian. Od 1 stycznia 1959 roku przyłączono także zlikwidowaną gromadę Drągowina, natomiast wyłączono przysiółek Skibice i przyłączono do gromady Niwiska⁴¹. Gromada funkcjonowała do końca 1972 roku.

³⁷ Dz. Urz. WRN Zielona Góra, 1954 nr 10 poz. 55.

³⁸ Dz. U. 1954 nr 49 poz. 252.

³⁹ Dz. U. 1957 nr 59 poz. 308.

⁴⁰ Dz. Urz. WRN Zielona Góra, 1957 nr 12 poz. 66.

⁴¹ Dz. Urz. WRN Zielona Góra, 1959 nr 1 poz. 3-4.

9. gromadę Bożnow z siedzibą gromadzkiej rady narodowej w Bożnowie; w skład nowoutworzonej gromady wchodzi obszary dotychczasowych gromad: Bożnow, Bukowina Bobrzańska, Chrobrow, Stara Kopernia z gminy Dzietrzychowice,
10. gromadę Gozdnic z siedzibą gromadzkiej rady narodowej w Gozdnicy; w skład nowoutworzonej gromady wchodzi obszar dotychczasowej gromady Gozdnic z gminy Iłowa.

Sekretarz Sesji:
Banasik Franciszek

Przewodniczący Sesji:
Pogorzelska Jadwiga

UCHWAŁA Nr V/30/54

Wojewódzkiej Rady Narodowej w Zielonej Górze

z dnia 5 października 1954 r.

w sprawie podziału na nowe gromady powiatu żarskiego.

Na podstawie art. 3 ust. 1 ustawy z dnia 25. IX. 1954 r. o reformie podziału administracyjnego wsi i powołaniu gromadzkich rad narodowych (Dz. U. nr 43, poz. 191) — Wojewódzka Rada Narodowa w Zielonej Górze uchwala co następuje:

W powiecie żarskim w województwie zielonogórskim tworzy się następujące gromady:

1. gromadę Jasiień z siedzibą gromadzkiej rady narodowej w Jasieniu; w skład nowoutworzonej gromady wchodzi obszary dotychczasowych gromad: Wicina Mirkowice, Roztoki, Budziechów, Bieszków z gminy Zabłocie,
2. gromadę Drzeniów z siedzibą gromadzkiej rady narodowej w Drzeniowie; w skład nowoutworzonej gromady wchodzi obszary dotychczasowych gromad: Drzeniów, Czarna, Chlebica, Grabów, Jurzyca, Matuszowice, Nowa Rola, Świbinki z gminy Jaryszów,
3. gromadę Brody z siedzibą gromadzkiej rady narodowej w Brodach; w skład nowoutworzonej gromady wchodzi obszary dotychczasowych gromad: Brody, Dątyń, Jęziory Dolne, Jęziory Wysokie, Janiszewice, Nabloto, Lipki, Suchodół, Zasielki, Brożek, Marianka, Proszów z gminy Brody,
4. gromadę Tuplice z siedzibą gromadzkiej rady narodowej w Tuplicach; w skład nowoutworzonej gromady wchodzi obszary dotychczasowych gromad: Tuplice, Cielmów, Grąbawa, Chelmice, Jagłowice, Łazy z gminy Tuplice,
5. gromadę Golin z siedzibą gromadzkiej rady narodowej w Golinie; w skład nowoutworzonej gromady wchodzi obszary dotychczasowych gromad: Golin, Branic, Jabłonica, Jaryszów, Jasionna, Lipsk Żarski, Lisia Góra, Zieloniec z gminy Jaryszów,
6. gromadę Stara Woda z siedzibą gromadzkiej rady narodowej w Starej Wodzie; w skład nowoutworzonej gromady wchodzi obszary dotychczasowych gromad: Stara Woda, Białków, Chocimiek, Lutol, Mokra, Malowice, Janowice z gminy Zabłocie,
7. gromadę Zabłocie z siedzibą gromadzkiej rady narodowej w Zabłociu; w skład nowoutworzonej gromady wchodzi obszary dotychczasowych gromad: Zabłocie, Białowice Guzów, Łągeda, Tuchola Żarska, Jasioń z gminy Zabłocie,
8. gromadę Krzystkowice z siedzibą gromadzkiej rady narodowej w Krzystkowicach; w skład nowoutworzonej gromady wchodzi obszary dotychczasowych gromad: Krzystkowice, Cieszków, Krzyżna z gminy Zabłocie oraz gromada Dobruszów Mały z gminy Nowogród Bobrzański, powiatu nowosolskiego,
9. gromadę Trzebień z siedzibą gromadzkiej rady narodowej w Trzebieciu; w skład nowoutworzonej gromady wchodzi obszary dotychczasowych gromad: Trzebień, Bukowina, Jasionów, Jędrzychowice, Kręków, Kamienna, Kalki, Oszyzna, Siedlec, Jędrzychowiczki z gminy Tuplice oraz Buczyzna z gminy Niwica,
10. gromadę Dębinka z siedzibą gromadzkiej rady narodowej w Dębince; w skład nowoutworzonej gromady wchodzi obszary dotychczasowych gromad: Dębinka, Piotrowice, Pietrzyków z gminy Jaryszów oraz gromady Chudzowice, Strzeszowice z gminy Tuplice,
11. gromadę Lubomyśl z siedzibą gromadzkiej rady narodowej w Lubomyślu; w skład nowoutworzonej gromady wchodzi obszary dotychczasowych gromad: Lubomyśl, Złotnik, Kadłubia, Olszyniec z gminy Kadłubia,

12. gromadę Lubanice z siedzibą gromadzkiej rady narodowej w Lubanicach; w skład nowoutworzonej gromady wchodzi obszary dotychczasowych gromad: Lubanice, Drożków, Łukawy, Świbna, Surowa z gminy Kadłubia,
13. gromadę Kunice Żarskie z siedzibą gromadzkiej rady narodowej w Kunicach Żarskich; w skład nowoutworzonej gromady wchodzi obszary dotychczasowych gromad: Kunice Żarskie, Marszów, Siodło z gminy Kadłubia,
14. gromadę Mirostowice Dolne z siedzibą gromadzkiej rady narodowej w Mirostowicach Dolnych; w skład nowoutworzonej gromady wchodzi obszary dotychczasowych gromad: Mirostowice Dolne, Łaz, Stawnik z gminy Oibrachtów,
15. gromadę Oibrachtów z siedzibą gromadzkiej rady narodowej w Oibrachtowie; w skład nowoutworzonej gromady wchodzi obszary dotychczasowych gromad: Oibrachtów, Drozdów, Miłowice, Mirostowice Górne, Rusocice z gminy Oibrachtów,
16. gromadę Grotów z siedzibą gromadzkiej rady narodowej w Grotowie; w skład nowoutworzonej gromady wchodzi obszary dotychczasowych gromad: Grotów, Bogumiłów, Cisowa, Rościce, Janków z gminy Oibrachtów oraz Mieszków z gminy Tuplice,
17. gromadę Sieniawa Żarska z siedzibą gromadzkiej rady narodowej w Sieniawie Żarskiej; w skład nowoutworzonej gromady wchodzi obszary dotychczasowych gromad: Sieniawa Żarska z gminy Oibrachtów oraz gromady Górka, Grabik z gminy Kadłubia,
18. gromadę Lipinki Łużyckie z siedzibą gromadzkiej rady narodowej w Lipinkach Łużyckich; w skład nowoutworzonej gromady wchodzi obszary dotychczasowych gromad: Lipinki Łużyckie, Boruszyn, Suchleb, Tyliczki, Zajęzek z gminy Oibrachtów, Brzostowa, Sieciejów z gminy Jaryszów,
19. gromadę Przewóz z siedzibą gromadzkiej rady narodowej w Przewozie; w skład nowoutworzonej gromady wchodzi obszary dotychczasowych gromad: Przewóz i Bucze z gminy Przewóz oraz Straszów z gminy Witoszyn powiatu żarskiego,
20. gromadę Piotrow z siedzibą gromadzkiej rady narodowej w Piotrowie; w skład nowoutworzonej gromady wchodzi obszary dotychczasowych gromad: Piotrow, Mieleno, Dębrowa Łużycka, Mosty, Dobrochów, Włochów z gminy Przewóz,
21. gromadę Sanica z siedzibą gromadzkiej rady narodowej w Sanicach; w skład nowoutworzonej gromady wchodzi obszary dotychczasowych gromad: Sanica, Dobrzyń, Lipna, Sobolice, Mała Lipna z gminy Przewóz oraz Jarno z gminy Witoszyn powiatu żarskiego,
22. gromadę Łeknica z siedzibą gromadzkiej rady narodowej w Łeknicy; w skład nowoutworzonej gromady wchodzi obszar dotychczasowej gromady Łeknica z gminy Niwica,
23. gromadę Nowe Czaple z siedzibą gromadzkiej rady narodowej w Nowych Czaplach; w skład nowoutworzonej gromady wchodzi obszary dotychczasowych gromad: Nowe Czaple, Bronowice, Czaple, Stare Czaple, Żarki Wielkie, Przewoźniki z gminy Niwica,
24. gromadę Niwica z siedzibą gromadzkiej rady narodowej w Niwicy; w skład nowoutworzonej gromady wchodzi obszary dotychczasowych gromad: Niwica, Gniewoszyca, Chwałiszowice, Karsówka, Wierzbica, Włostowice, Marcinów, Żarki Małe, Łuków, Okalenice, Siemiradz z gminy Niwica,
25. gromadę Bieniów z siedzibą gromadzkiej rady narodowej w Bieniowie; w skład nowoutworzonej gromady wchodzi obszary dotychczasowych gromad: Bieniów z gminy Kadłubia oraz Biedrzychowice Dolne, Dąbrowiec, Włostów z gminy Zabłocie.

Sekretarz Sesji: Banasik Franciszek
Przewodniczący Sesji: Pogorzelska Jadwiga

UCHWAŁA Nr V/31/54

Wojewódzkiej Rady Narodowej w Zielonej Górze

z dnia 5 października 1954 r.

w sprawie zmiany granic województwa zielonogórskiego.

Na podstawie art. 3 ust. 1 ustawy z dnia 25. IX. 1954 r. o reformie podziału administracyjnego wsi i powołaniu gromadzkich rad narodowych (Dz. U. nr 43, poz. 191) — Wojewódzka Rada Narodowa w Zielonej Górze uchwala co następuje:

Akt powołania gromad w powiecie żarskim

12. gromadę Brody z siedzibą gromadzkiej rady narodowej w Brodach; w skład nowoutworzonej gromady wchodzi obszary dotychczasowych gromad: Brody Brzezie, Pomorsko z gminy Nietkowiec,
13. gromadę Janiszewice z siedzibą gromadzkiej rady narodowej w Janiszewicach; w skład nowoutworzonej gromady wchodzi obszary dotychczasowych gromad: Janiszewice, Dęby, Dachów, Stróżka, Przychów, Wełnica z gminy Bobrowice,
14. gromadę Budachów z siedzibą gromadzkiej rady narodowej w Budachowie; w skład nowoutworzonej gromady wchodzi obszary dotychczasowych gromad: Budachów, Dobrosulów, Drzewica z gminy Bytnica,
15. gromadę Bytnica z siedzibą gromadzkiej rady narodowej w Bytnicy; w skład nowoutworzonej gromady wchodzi obszary dotychczasowych gromad: Bytnica, Struga, Gryżyna, Głębokie z gminy Bytnica,
16. gromadę Radnica z siedzibą gromadzkiej rady narodowej w Radnicy; w skład nowoutworzonej gromady wchodzi obszary dotychczasowych gromad: Radnica z gminy Nietkowiec i Grabin z gminy Bytnica,
17. gromadę Strumiennie z siedzibą gromadzkiej rady narodowej w Strumiennem; w skład nowoutworzonej gromady wchodzi obszary dotychczasowych gromad: Strumiennie, Raduszc Stary z gminy Krosno Odrzańskie, Raduszc Nowy, Sarbia z gminy Wężyska,
18. gromadę Bobrowice z siedzibą gromadzkiej rady narodowej w Bobrowicach; w skład nowoutworzonej gromady wchodzi obszary dotychczasowych gromad: Bobrowice, Barłogi, Zarków, Chojnowo z gminy Bobrowice oraz Kukadło z gminy Kosierz,
19. gromadę Dychów z siedzibą gromadzkiej rady narodowej w Dychowie; w skład nowoutworzonej gromady wchodzi obszary dotychczasowych gromad: Dychów, Chromów z gminy Bobrowice, Bronków, Brzózka z gminy Wężyska,
20. gromadę Toporów z siedzibą gromadzkiej rady narodowej w Toporowie; w skład nowoutworzonej gromady wchodzi obszary dotychczasowych gromad: Toporów, Kosobudz, Kłodnica z gminy Toporów oraz gromada Niedźwiedź z gminy Wilkowo i Pożrzadło z gminy Łagów powiatu sulcińskiego.

Sekretarz Sesji: Przewodniczący Sesji:
Banasik Franciszek Pogorzelska Jadwiga

UCHWAŁA Nr V/18/54

Wojewódzkiej Rady Narodowej w Zielonej Górze

z dnia 5 października 1954 r.

w sprawie podziału na nowe gromady powiatu nowosolskiego.

Na podstawie art. 3 ust. 1 ustawy z dnia 25. IX. 1954 r. o reformie podziału administracyjnego wsi i powołaniu gromadzkich rad narodowych (Dz. U. Nr 43, poz. 191) — Wojewódzka Rada Narodowa w Zielonej Górze uchwala co następuje:

W powiecie nowosolskim w województwie zielonogórskim tworzy się następujące gromady:

1. gromadę Stare Żabno z siedzibą gromadzkiej rady narodowej w Starym Żabnie; w skład nowoutworzonej gromady wchodzi obszary dotychczasowych gromad: Stare Żabno, Kielcz z gminy Wrociszów,
2. gromadę Wrociszów z siedzibą gromadzkiej rady narodowej w Wrociszowie; w skład nowoutworzonej gromady wchodzi obszary dotychczasowych gromad: Wrociszów, Drwałewice, Lubieszów, Rudno, Sokołów z gminy Wrociszów,
3. gromadę Studzieniec z siedzibą gromadzkiej rady narodowej w Studzieniu; w skład nowoutworzonej gromady wchodzi obszary dotychczasowych gromad: Studzieniec, Książ Śląski, Lelechów, z gminy Wrociszów,
4. gromadę Broniszów z siedzibą gromadzkiej rady narodowej w Broniszowie; w skład nowoutworzonej gromady wchodzi obszary dotychczasowych gromad: Broniszów, Jarogniewice, Radwanów z gminy Broniszów,
5. gromadę Mirocin Średni z siedzibą gromadzkiej rady narodowej w Mirocinie Średnim; w skład nowoutworzonej gromady wchodzi obszar dotychczasowej gromady Mirocin Córny, z gminy Broniszów,
6. gromadę Bogaczów z siedzibą gromadzkiej rady narodowej w Bogaczowie; w skład nowoutworzonej gromady wchodzi obszary dotychczasowych gromad: Bogaczów, z gminy Nowogród Bobrzański oraz Wysoka z gminy Kosierz powiatu Krosno,
7. gromadę Dragowina z siedzibą gromadzkiej rady narodowej w Dragowinie; w skład nowoutworzonej gromady wchodzi obszary dotychczasowych gromad: Dragowina, Przybymierz oraz część gromady Klepina pod nazwą przysiółek Sobolice z gminy Nowogród Bobrzański,
8. gromadę Nowogród Bobrzański z siedzibą gromadzkiej rady narodowej w Nowogrodzie Bobrzańskim; w skład nowoutworzonej gromady wchodzi obszary dotychczasowych gromad: Nowogród Bobrzański, Klepina bez przysiółka Sobolice, Dobruszów Wielki z gminy Nowogród Bobrzański,
9. gromadę Niwiska z siedzibą gromadzkiej rady narodowej w Niwiskach; w skład nowoutworzonej gromady wchodzi obszary dotychczasowych gromad: Niwiska, Kaczeniec, Kamionka z gminy Broniszów oraz Kotowice z gminy Nowogród Bobrzański,
10. gromadę Przylaski z siedzibą gromadzkiej rady narodowej w Przylaskach; w skład nowoutworzonej gromady wchodzi obszary dotychczasowych gromad: Przylaski, Urzuty, Wichów z gminy Broniszów,
11. gromadę Lipiny z siedzibą gromadzkiej rady narodowej w Lipinach; w skład nowoutworzonej gromady wchodzi obszar dotychczasowej gromady Lipiny z gminy Lipiny,
12. gromadę Lubięcina z siedzibą gromadzkiej rady narodowej w Lubięcinie; w skład nowoutworzonej gromady wchodzi obszary dotychczasowych gromad: Lubięcina, Jeziora z gminy Lipiny,
13. gromadę Przyborów z siedzibą gromadzkiej rady narodowej w Przyborowie; w skład nowoutworzonej gromady wchodzi obszar dotychczasowej gromady Przyborów z gminy Lipiny,
14. gromadę Solniki z siedzibą gromadzkiej rady narodowej w Solnikach; w skład nowoutworzonej gromady wchodzi obszary dotychczasowych gromad: Solniki, Lasocin, Nieciecz, Borów Polski z gminy Solniki,
15. gromadę Stypułów z siedzibą gromadzkiej rady narodowej w Stypułowie; w skład nowoutworzonej gromady wchodzi obszar dotychczasowej gromady Stypułów z gminy Solniki,
16. gromadę Syba z siedzibą gromadzkiej rady narodowej w Sybie; w skład nowoutworzonej gromady wchodzi obszary dotychczasowych gromad: Syba, Popęszyce, Borów z gminy Solniki oraz Żuków z gminy Niegosławice powiatu Szprotawa,
17. gromadę Otyń z siedzibą gromadzkiej rady narodowej w Otyniu; w skład nowoutworzonej gromady wchodzi obszary dotychczasowych gromad: Zakęcie, Modrzyca z gminy Wrociszów oraz Otyń, Bobrowniki, Konradowo z gminy Otyń powiatu zielonogórskiego.

Sekretarz Sesji: Przewodniczący Sesji:
Banasik Franciszek Pogorzelska Jadwiga

UCHWAŁA Nr V/19/54

Wojewódzkiej Rady Narodowej w Zielonej Górze

z dnia 5 października 1954 r.

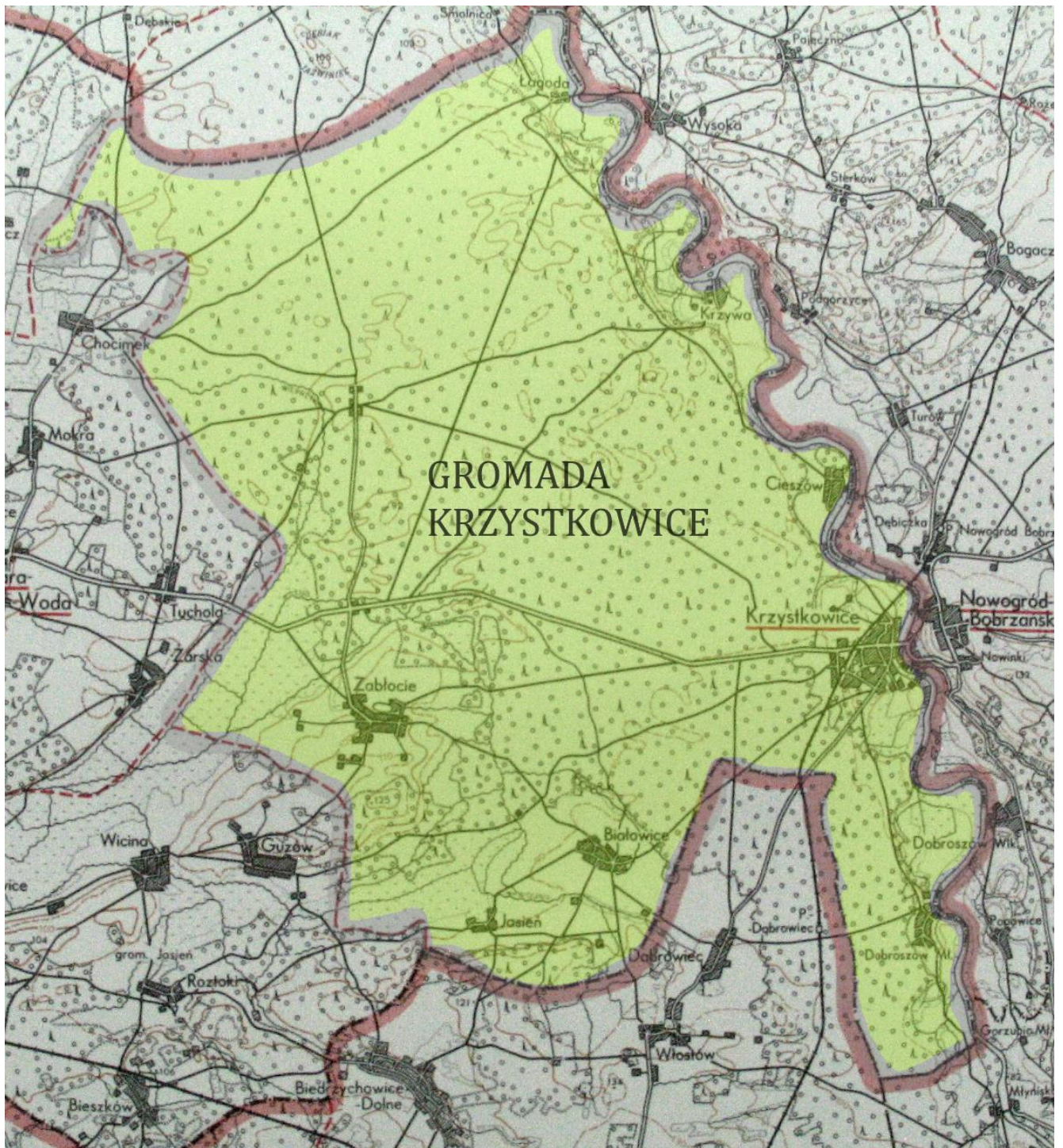
w sprawie podziału na nowe gromady powiatu międzyrzeckiego.

Na podstawie art. 3 ust. 1 ustawy z dnia 25. IX. 1954 r. o reformie podziału administracyjnego wsi i powołaniu gromadzkich rad narodowych (Dz. U. Nr 43, poz. 191) — Wojewódzka Rada Narodowa w Zielonej Górze uchwala co następuje:

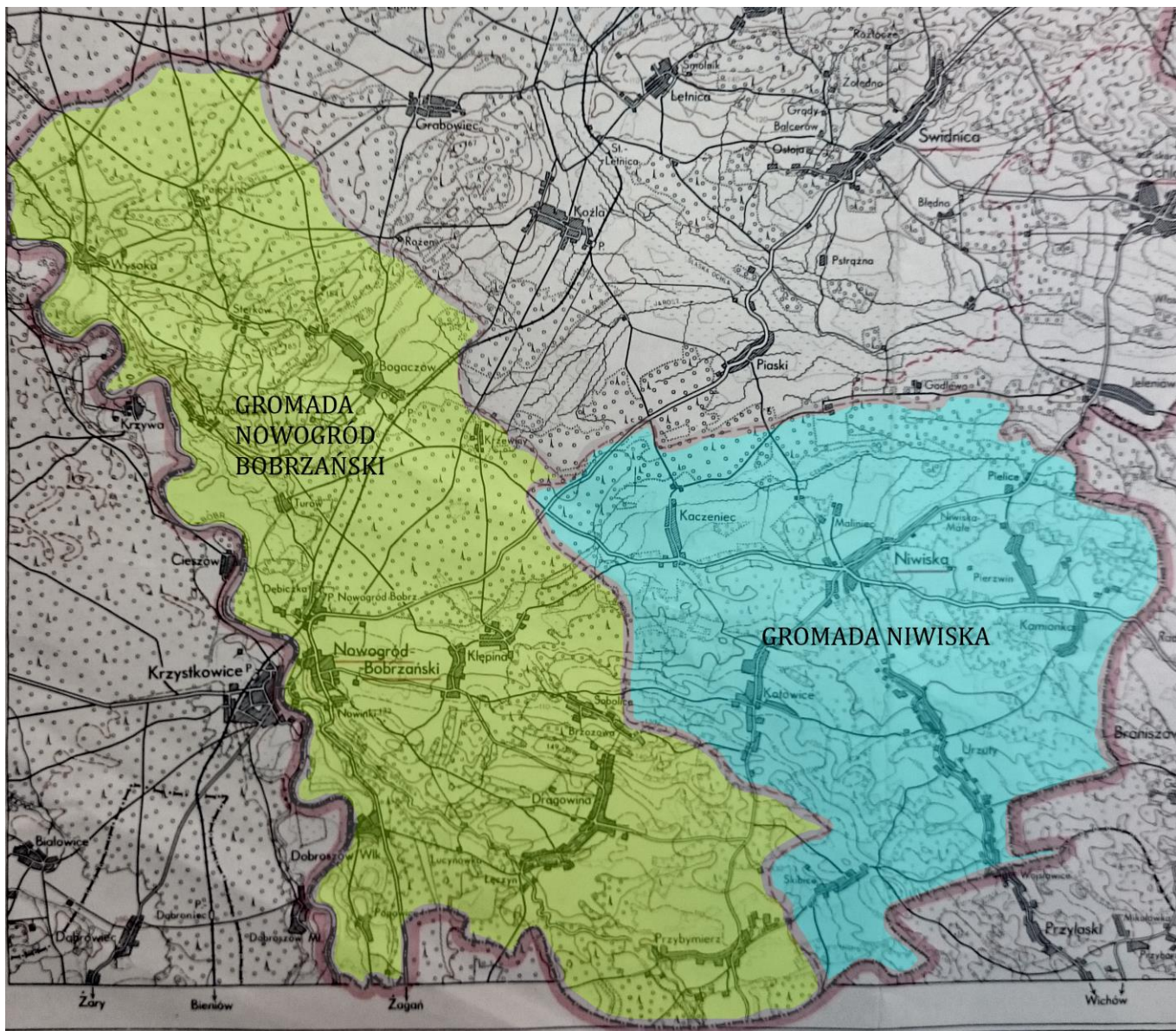
W powiecie międzyrzeckim w województwie zielonogórskim tworzy się następujące gromady:

1. gromadę Brójce z siedzibą gromadzkiej rady narodowej w Brójcach; w skład nowoutworzonej gromady wchodzi obszary dotychczasowych gromad: Brójce, Łagowiec, Stary Dwór z gminy Brójce,
2. gromadę Bobowicko z siedzibą gromadzkiej rady narodowej w Bobowicku; w skład nowoutworzonej gromady wchodzi obszary dotychczasowych gromad: Bobowicko, Policko, Rańsko, Janowo, Kuligowo, Żołwin, Kuźnik, Wojciechowo z gminy Międzyrzecz,
3. gromadę Bukowca z siedzibą gromadzkiej rady narodowej w Bukowcu; w skład nowoutworzonej gromady wchodzi obszary dotychczasowych gromad: Bukowca, z gminy Międzyrzecz,

Akt powołania gromad w powiecie kożuchowskim



Gromada Krzystkowie w 1965 roku



Gromady Nowogród Bobrzański i Niwiska w 1965 roku

WYKAZY RADNYCH GROMADZKICH

GROMADA BOGACZÓW

Kadencja 1955-1957⁴²
Majdański Stanisław, Nowicki Michał, Sieniawski Władysław, Stodolski Tadeusz, Appel Kunegunda, Kobylacz Jakub, Bandziak Jan, Sobek Stanisław, Podchaniuk Grzegorz, Bator Jan

GROMADA KRZYSTKOWICE

Kadencja 1955-1957⁴³	Kadencja 1958-1961⁴⁴
Bondarenko Waclaw, Mołodecki Stanisław, Budnik Wiktoria, Jasiński Stanisław, Karaś Teodor, Rymczak Henryk, Maćkowiak Czesław, Woźniak Jan, Dawiskiba Piotr, Bogusz Jarosław	Kapała Jerzy, Hyszc Franciszek, Galas Zygmunt, Horodyński Karol, Chruściński Stanisław, Dmyterko Leon, Kuligowski Lucjan, Sługocki Feliks, Rymczak Henryk, Skrzelińska Maria, Koszela Stefan, Dniepruk Feliks, Krasnodomski Stanisław, Zapotoczny Jan, Anaszewski Marian, Masztelarz Stanisław, Kalist Jan, Szymczak Stanisław, Włodarczyk Lucjan

Kadencja 1961-1965⁴⁵	Kadencja 1965-1969⁴⁶
--	--

⁴² Dz. Urz. WRZ Zielona Góra, 1954, nr 11, poz. 80.

⁴³ Dz. Urz. WRZ Zielona Góra, 1954, nr 11, poz. 80.

⁴⁴ Dz. Urz. WRN Zielona Góra, 1958, nr 3, poz. 9.

⁴⁵ Dz. Urz. WRN Zielona Góra, 1961, nr 5, poz. 49.

<p>Modzelewska Olga, Bondarenko Wacław, Paluch Franciszek, Ziółkowski Jan, Hyrz Franciszek, Banakiewicz Janina, Karasiów Teodor, Kuligowski Lucjan, Zawiślak Jan, Handzel Józef, Kaleta Stanisław, Klim Jan, Kasprzak Zygmunt, Chromik Emil, Anaszewski Marian, Sawicki Kazimierz, Krasodomski Stanisław, Lis Antoni, Kalist Jan, Ciszewski Mieczysław, Szymczak Stanisław, Olczak Stanisław, Podboroczyński Stanisław, Berbec Franciszek, Krzyszowska Helena</p>	<p>Pachała Stanisław, Modzelewska Olga, Wysocki Antoni, Ziółkowski Jan, Karasiów Teodor, Chromik Emil, Rohde Maria, Hanak Bonifacy, Wójcik Stanisław, Krzyszowska Helena, Paluch Franciszek, Modzelewski Andrzej, Wojciechowski Andrzej, Kasprzak Zygmunt, Suchorski Telesfor, Szandurski Rafał, Tracz Krystyna, Wróbel Antoni, Hatłas Jan, Lewicka Barbara, Zapotoczny Marcin, Kaleta Stanisław, Kowal Konrad, Kalikst Jan, Ciszewski Mieczysław</p>
---	---

Kadencja 1969-1972⁴⁷
<p>Hanak Bonifacy, Szymczak Dominik, Wysocki Antoni, Modzelewska Olga, Kasprzak Zygmunt, Rohde Maria, Szmyr Włodzimierz, Galas Marianna, Wójcik Stanisław, Sanyk Klemens, Kierzkowska Mirosława, Sękowska Marianna, Bączyk Jerzy, Modzelewski Andrzej, Pachała Stanisław, Nowicki Mieczysław,</p>

⁴⁶ Dz. Urz. WRN Zielona Góra, nr 6, poz. 54.

⁴⁷ Dz. Urz. WRN Zielona Góra, 1969, nr 8, poz. 67.

Kalita Eugeniusz,
 Szandurski Rafał,
 Sawron Jarosław,
 Kalist Jan,
 Ciszewski Mieczysław,
 Gembara Stanisława,
 Szymczyk Józef,
 Sobczak Józef

GROMADA NOWOGRÓD BOBRZAŃSKI

Kadencja 1955-1957⁴⁸	Kadencja 1958-1961⁴⁹
Chełminiak Czesława, Pietrucha Antoni, Trąbka Tadeusz, Jarząbek Bolesław, Poddębny Emil, Krąż Marian, Merta Andrzej, Mokszycka Agnieszka, Gogół Władysław, Charkot Eugeniusz, Langer Józef, Muc Mieczysław, Sawicki Bazyli	Knopkiewicz Edmund, Wojewoda Bronisław, Poddębny Emil, Raclawski Piotr, Stasiak Lucjan, Jarząbek Bolesław, Kowalski Jan, Chełminiak Czesława, Choiński Władysław, Domański Zygmunt, Grzebieniuk Michał, Merta Andrzej, Panarchida Adolf, Mirkiewicz Henryk, Bielawski Adam, Zapotoczny Stefan, Strzelecki Stanisław, Majdański Stanisław, Kaziów Michał, Adamczyk Andrzej, Łukasiewicz Piotr, Chołój Mieczysław, Kobylarz Jakub, Didyk Piotr, Chełminiak Stefan, Bandiak Stefan, Kaczmarek Władysław

Kadencja 1961-1965⁵⁰	Kadencja 1965-1969⁵¹
Jarząbek Bolesław,	Stępień Wacław,

⁴⁸ Dz. Urz. WRZ Zielona Góra, 1954, nr 11, poz. 80.

⁴⁹ Dz. Urz. WRN Zielona Góra, 1958, nr 3, poz. 9.

⁵⁰ Dz. Urz. WRN Zielona Góra, 1961, nr 5, poz. 49.

⁵¹ Dz. Urz. WRN Zielona Góra, nr 6, poz. 54.

<p>Stasiak Łucja, Sutta Czesław, Kowalski Jan, Skula Józef, Knopkiewicz Edmund, Górny Waclaw, Baranowska Stefania, Zaremba Franciszek, Gogół Władysław, Wawrzyniak Zuzanna, Michalak Stanisław, Kraż Zofia, Chołuj Mieczysław, Mandryk Michał, Strzelecki Stanisław, Osadców Jan, Giera Stanisław, Didyk Piotr, Boczar Helena, Kurdyban Kazimierz, Krugły Ludkiert, Sieniawski Władysław, Droszczak Franciszek, Tomczyk Stanisław, Krysa Stanisław, Balak Kazimierz</p>	<p>Kapustin Jadwiga, Wołczański Jan, Drozdek Wiktor, Raclawska Czesława, Jatrząbek Bolesław, Wiliński Rudolf, Wawrzyniak Zuzanna, Spiżak Lech, Śliwiński Czesław, Jeleńska Stanisława, Merta Andrzej, Zaremba Stanisław, Mandryk Michał, Chołuj Mieczysław, Osadców Jan, Szydłowski Henryk, Zadworny Stefan, Sługocki Bronisław, Janasik Maciej, Sieniawski Władysław, Gączowska Władysława, Adamczuk Jan, Boczar Stanisław, Jurewicz Bronisław, Ziółkowski Jan, Skorupiński Czesław</p>
---	--

Kadencja 1969-1972⁵²
<p>Drozdek Wiktor, Kapustin Jadwiga, Badowski Janusz, Kowal Piotr, Rzeszowska Krystyna, Jarząbek Bolesław, Bachmatowicz Władysława, Merta Andrzej, Wawrzyniak Zuzanna, Piotrowski Jan, Koman Anna, Krakowiak Ryszard, Zaremba Stanisław, Chołuj Mieczysław, Osadców Jan, Serednicka Maria,</p>

⁵² Dz. Urz. WRN Zielona Góra, 1969, nr 8, poz. 67.

Kłaczasz Tadeusz,
Mandryk Michał,
Majdański Zbigniew,
Stępień Wacław,
Sieniawski Władysław,
Nowakowska Maria,
Podlak Jerzy,
Skorupiński Czesław,
Korbacz Irena,
Ziółkowski Jan

GROMADA NIWISKA

Kadencja 1955-1957⁵³	Kadencja 1958-1961⁵⁴
<p>Martyniuk Leokadia, Koncur Roman, Kufel Marian, Makuch Mieczysław, Cał Józef, Sikora Aleksander, Łazowy Stanisław, Dąbek Stanisław, Prawowicz Mieczysław, Sobski Józef, Muniak Hieronim, Kaczorowski Wojciech, Jagielik Stanisław</p>	<p>Koncur Roman, Michalec Anton, Sikora Aleksander, Bożęcki Józef, Mikołajczyk Walenty, Polucha Władysław, Cał Józef, Juszczak Andrzej, Fic Stefan, Drozdek Marian, Biernacik Franciszek, Muniak Hieronim, Szymczak Damazy, Muniak Franciszek, Prawowicz Mieczysław</p>

Kadencja 1961-1965⁵⁵	Kadencja 1965-1969⁵⁶
<p>Cieślak Mieczysław, Czernicka Zdzisława, Witkowski Aleksy, Stabrowski Eugeniusz, Wróblewska Alicja, Haponiak Władysław, Jagielik Stanisław, Prawowicz Mieczysław, Świtała Stanisław, Wilk Kazimierz, Sierszulski Jan,</p>	<p>Czernicki Józef, Witkowski Aleksy, Duchnicz Józef, Martyniuk Leokadia, Wiktorowski Józef, Skibińska Krystyna, Bożęcki Józef, Prawowicz Mieczysław, Jagielik Stanisław, Najdek Stanisław, Boś Henryk,</p>

⁵³ Dz. Urz. WRZ Zielona Góra, 1954, nr 11, poz. 80.

⁵⁴ Dz. Urz. WRN Zielona Góra, 1958, nr 3, poz. 9.

⁵⁵ Dz. Urz. WRN Zielona Góra, 1961, nr 5, poz. 49.

⁵⁶ Dz. Urz. WRN Zielona Góra, nr 6, poz. 54.

Muniak Hieronim, Skowroński Czesław, Tomaszewski Władysław, Jagodziński Franciszek, Serafinowicz Władysław, Sikora Aleksander, Krzemiński Jan, Zagorowski Jan	Wilk Kazimierz, Sierszulski Jan, Jagodziński Franciszek, Tomaszewski Władysław, Marszałek Bazyli, Markowska Klara, Sikora Aleksander, Trubiłowicz Tadeusz
--	--

Kadencja 1969-1972⁵⁷
Goniewicz Genowefa, Duchnicz Józef, Haponiak Władysław, Czernicki Józef, Śliwka Zdzisław, Skibiński Karol, Witkowski Aleksy, Prawowicz Mieczysław, Wabno Józef, Najdek Stanisław, Boś Henryk, Wilk Kazimierz, Najdek Hieronim, Jagodziński Franciszek, Ostróżka Anna, Doliński Albin, Pachnowski Jerzy, Łysy Józef, Rozbicki Stanisław

GROMADA DRĄGOWINA

Kadencja 1955-1957⁵⁸	Kadencja 1958-1961⁵⁹
Kogut Franciszek, Biegaj Filomena, Krzywicki Józef, Raławski Piotr, Zagajewski Bolesław, Kuczak Michał, Droszczak Franciszek, Chodoruk Józef, Weselak Edward, Turbak Irena,	Kuczak Ludwik, Strychacz Stanisław, Deszcz Władysława, Krugły Czesław, Januszkiewicz Stefan, Droszczak Franciszek, Kurdyban Kazimierz, Bagań Stefania, Urbański Władysław, Kogut Franciszek,

⁵⁷ Dz. Urz. WRN Zielona Góra, 1969, nr 8, poz. 67.

⁵⁸ Dz. Urz. WRZ Zielona Góra, 1954, nr 11, poz. 80.

⁵⁹ Dz. Urz. WRN Zielona Góra, 1958, nr 3, poz. 9.

Ziółkowski Jan	Weselak Edward, Krzywicki Bronisław, Serafinowicz Stanisław, Łoziński Władysław, Chodoruk Józef
----------------	---

GMINNA (MIEJSKA) RADA NARODOWA NOWOGRÓD BOBRZAŃSKI

29 listopada 1972 roku Sejm uchwalił ustawę o utworzeniu gmin i zmianie ustawy o radach narodowych⁶⁰.

Według ustawy o gminach gminne rady narodowe pozostawały *organem władzy państwowej i podstawowym organem samorządu społecznego na terenie gminy*. Dalej ustawa głosiła: *Gminna rada narodowa zapewnia wykonanie na terenie gminy zadań państwowych, wzrost i unowocześnienie produkcji, ze szczególnym uwzględnieniem produkcji rolnej, rozwój gospodarczy, społeczny i kulturalny gminy, zaspokajanie potrzeb bytowych ludności oraz umocnienie dyscypliny społecznej*⁶¹.

Nowa ustawa o samorządzie gminnym wprowadziła dość rewolucyjne jak na PRL zmiany. Ustalono wyraźny podział między funkcjami stanowiącymi i wykonawczymi (do tej pory istniała jedność w postaci prezydiów gromadzkich rad narodowych). Organem uchwałodawczym stała się gminna rada narodowa. Liczyła ona od 20 do 50 radnych.

Rada narodowa funkcjonowała w oparciu o uchwalony przez siebie regulamin. Obradowała na sesjach (co 1-2 miesiące), na których podejmowała uchwały, jakie realizował naczelnik gminy jako organ wykonawczy.

Gminna rada ze swojego składu wybierała prezydium i komisje. Przewodniczącym rady zostawał, od 1974 roku, pierwszy sekretarz gminnego komitetu PZPR. Bardzo ważną rolę w gminie odgrywał przewodniczący GRN, który nadzorował również naczelnika gminy. Przewodniczący GRN, jego zastępcy i szefowie komisji tworzyli prezydium gminnej rady narodowej. Prezydium to reprezentowało GRN na zewnątrz.

Wybory do gminnych rad narodowych przeprowadzono po raz pierwszy w dniu 9 grudnia 1973 roku. Dlatego też początkowo w gminnych radach narodowych zasiadali

⁶⁰ Dz.U. 1972, nr 49, poz. 312.

⁶¹ Dz.U. 1972, nr 49, poz. 312.

dawni radni gromadzcy (styczeń-listopad 1973). Wybory do rad narodowych przeprowadzono następująco: 5 lutego 1978 roku, 17 czerwca 1984 roku i 19 czerwca 1988 roku.

Gminne rady narodowe powoływały komisje gminne. Komisje zbierały się cyklicznie, omawiając szczegółowe problemy w gminie (np. komisja rolnictwa).

Nowością w systemie gminnym było powołanie urzędu gminy. Był to *terenowy organ administracji państwowej do wykonywania zadań naczelnika gminy*. Naczelnik gminy był powoływany i odwoływany przez wojewodę. Gminna rada narodowa mogła tylko wyrażać niewiążącą opinię o kandydaturze⁶².

Według rozporządzenia dotyczącego uprawnień organów wykonawczych w gminie⁶³ *naczelnik gminy wykonuje swoje zadania przy pomocy podległego mu urzędu gminy i kierowników zakładów podporządkowanych gminnej radzie narodowej*⁶⁴.

Urząd gminy zasadniczo dzielił się na trzy części: biuro urzędu, gminną służbę rolną i urząd stanu cywilnego. Urząd gminy podzielony był na referaty kierowane przez sekretarza biura urzędu gminy. Ważną pozycję zajmował główny księgowy gminy⁶⁵.

Gminna służba rolna (GSR) na czele miała kierownika. GSR tworzył zespół kilku osób sprawujący nadzór nad rolnictwem w gminie i organizujący jego sprawy⁶⁶.

W ramach urzędu gminy funkcjonował urząd stanu cywilnego zarządzany przez kierownika⁶⁷.

⁶² Dz.U. 1972, nr 49, poz. 312.

⁶³ Tamże, poz. 315.

⁶⁴ Tamże.

⁶⁵ Tamże.

⁶⁶ Tamże.

⁶⁷ Tamże.



DZIENNIK URZĘDOWY

WOJEWÓDZKIEJ RADY NARODOWEJ

W ZIELONEJ GÓRZE

Nr 10

Zielona Góra, dnia 6 grudnia 1972 r.

Poz. 98—99

PRZEPISY OBOWIĄZUJĄCE:

poz. 98 — uchwała Wojewódzkiej Rady Narodowej w Zielonej Górze z dnia 5 grudnia 1972 r. w sprawie utworzenia gmin w województwie zielonogórskim.

poz. 99 — uchwała Wojewódzkiej Rady Narodowej w Zielonej Górze z dnia 5 grudnia 1972 r. w sprawie utworzenia wspólnych rad narodowych dla miast nie stanowiących powiatów i gmin w województwie zielonogórskim.

Nagłówek aktu powołania gmin w województwie wrocławskim

Z dniem 1 stycznia 1973 roku powołano wiejską gminę Nowogród Bobrzański w powiecie zielonogórskim. W skład gminy włączono sołectwa: Bogaczów, Dobroszów Wielki, Drągowina, Kaczenice, Kamionka, Kłępina, Kotowice, Niwiska, Nowogród Bobrzański, Pierzwin, Podgórzycy, Przybymierz, Skibice, Sobolice, Sterków, Wysoka i Urzuty⁶⁸.

W 1975 roku doszło do kolejnej dużej zmiany. Zlikwidowano w Polsce powiaty i powołano małe województwa. Gminę Nowogród Bobrzański przyłączono do małego województwa zielonogórskiego.

⁶⁸ Dz. Urz. WRN Zielona Góra, 1972 nr 10 poz. 98.

W skład nowo utworzonej gminy wchodzi obszary sołectw: Drzewce, Grabów, Koryta, Kownaty, Przeslice, Torzym, Walewice.

§ 11

W powiecie szprotawskim, województwie zielonogórskim, tworzy się następujące gminy:

1. Gminę **Borowina**, z siedzibą gminnej rady narodowej w Borowinie.

W skład nowo utworzonej gminy wchodzi obszary sołectw: Borowina, Długie, Siecieborzyce, Witków.

2. Gminę **Małomice**, z siedzibą gminnej rady narodowej w Małomicach.

W skład nowo utworzonej gminy wchodzi obszary sołectw: Bobrzany, Chichy, Janowiec, Lubiechów, Sliwnik, Żeliszew.

3. Gminę **Niegostawice**, z siedzibą gminnej rady narodowej w Niegostawicach.

W skład nowo utworzonej gminy wchodzi obszary sołectw: Bukowica, Gościszowice, Krzywczycy, Mycielina, Nowa Jabłona, Niegostawice, Przeclaw, Rudziny, Stara Jabłona, Sucha Dolna, Zimna Brzeźnica.

4. Gminę **Przemków**, z siedzibą gminnej rady narodowej w Przemkowie.

W skład nowo utworzonej gminy wchodzi obszary sołectw: Jakubowo Lubińskie, Jędrzychówek, Karpie, Krępa, Leżce, Ostaszów, Piotrowice, Szklarki, Wilkocin, Wysoka.

5. Gminę **Szprotawa**, z siedzibą gminnej rady narodowej w Szprotawie.

W skład nowo utworzonej gminy wchodzi obszary sołectw: Biernatów, Bobrowice, Bucze, Cieciszów, Dziećmiarowice, Dzikowice, Henryków, Kartowice, Nowa Kopernia, Leszno Dolne, Leszno Górne, Pasterzowice, Sieraków, Wiechlice.

§ 12

W powiecie świebodzińskim, województwie zielonogórskim, tworzy się następujące gminy:

1. Gminę **Lubrza**, z siedzibą gminnej rady narodowej w Lubrzy.

W skład nowo utworzonej gminy wchodzi obszary sołectw: Boryszyn, Bucze, Buczyna, Lubrza, Mostki, Nowa Wioska, Przełazy, Staropole, Zagaje, Zagórze.

2. Gminę **Łagów**, z siedzibą gminnej rady narodowej w Łagowie.

W skład nowo utworzonej gminy wchodzi obszary sołectw: Gronów, Jemiołów, Kłodnica, Kosobudz, Łagów, Łagówek, Niedźwiedź, Pożradio, Sieniawa, Toporów, Zelechów.

3. Gminę **Skąpe**, z siedzibą gminnej rady narodowej w Skąpem.

W skład nowo utworzonej gminy wchodzi obszary sołectw: Błonie, Darnawa, Łąkie, Międzyzlesie, Niekarzyn, Niesulice, Ołobok, Pałck, Podla Góra, Przetoczna, Rokitnica, Radoszyn, Skąpe, Węgrzynice.

4. Gminę **Szczaniec**, z siedzibą gminnej rady narodowej w Szczaniecu.

W skład nowo utworzonej gminy wchodzi obszary sołectw: Brudzewo, Dąbrówka Mała, Kielcze, Kozminek, Myszęcin, Ojerzyce, Opalewo, Smardzewo, Szczaniec, Wolimirzyce, Wilenko.

5. Gminę **Świebódzin**, z siedzibą gminnej rady narodowej w Świebodziźnie.

W skład nowo utworzonej gminy wchodzi obszary sołectw: Borów, Chociule, Glińsk, Gościkowo, Grodziszce, Jeziory, Jordanowo, Kępsko, Kupienino, Lubinicko, Lubogóra, Ługów, Nowy Dworek, Raków, Rosin, Rozłogi, Rudgerzowice, Rusinów, Rzezczyca, Wilkowo.

§ 13

W powiecie wschowskim, województwie zielonogórskim, tworzy się następujące gminy:

1. Gminę **Ciosaniec**, z siedzibą gminnej rady narodowej w Ciosańcu.

W skład nowo utworzonej gminy wchodzi obszary sołectw: Bagno, Ciosaniec, Droniki, Łupice, Spokojna, Szreniawa.

2. Gminę **Przyczyna Dolna**, z siedzibą gminnej rady narodowej w Przyczynie Dolnej.

W skład nowo utworzonej gminy wchodzi obszary sołectw: Dębowa Łęka, Hetmanice, Kandlewo, Konradowo, Lęgoń, Łysiny, Nowa Wieś, Olbrachcice, Osowa Sień, Przyczyna Górna, Przyczyna Dolna, Siedlnica, Tylewice, Wygnańcycze.

3. Gminę **Sława**, z siedzibą gminnej rady narodowej w Sławie.

W skład nowo utworzonej gminy wchodzi obszary sołectw: Gola, Krażkowo, Krzepielów, Kuźnica Głogowska, Lipinki, Lubiatów, Lubogoszcz, Nowe Strącze, Przybyszów, Radzyń, Stare Strącze, Smieszkowo, Tarnów Jezierny, Wróblów.

4. Gminę **Szlichtyngowa**, z siedzibą gminnej rady narodowej w Szlichtyngowej.

W skład nowo utworzonej gminy wchodzi obszary sołectw: Dryżyna, Gola, Górczyna, Jędrzychowice, Kowalewo, Nowe Drzewce, Stare Drzewce, Wyszaków, Zamysłów.

5. Gminę **Wijewo**, z siedzibą gminnej rady narodowej w Wijewie.

W skład nowo utworzonej gminy wchodzi obszary sołectw: Brenno, Lgiń, Miastko, Potrzebowo, Przyłesie, Radomyśl, Wijewo, Zaborowice.

§ 14

W powiecie zielonogórskim, województwie zielonogórskim, tworzy się następujące gminy:

1. Gminę **Czerwieńsk**, z siedzibą gminnej rady narodowej w Czerwieńsku.

W skład nowo utworzonej gminy wchodzi obszary sołectw: Będów, Bródki, Łaski, Leśniów Mały, Leśniów Wielki, Nietków, Nietkowiec, Ploty, Sudoł, Sycowice, Wysokie, Zagórze.

2. Gminę **Nowogród Bobrzański**, z siedzibą gminnej rady narodowej w Nowogrodzie Bobrzańskim.

W skład nowo utworzonej gminy wchodzi obszary sołectw: Bogaczów, Dobroszów Wielki, Drągowina, Kaczenice, Kamionka, Kłębina, Kotowice, Niwiska, Nowogród Bobrzański, Pierzwin, Podgórzycze, Przybymierz, Skibice, Sobolice, Sterków, Wysoka, Urzuty.

3. Gminę **Racula**, z siedzibą gminnej rady narodowej w Raculi.

Akt powołania gminy Nowogród Bobrzański

Na przełomie lat 70. i 80. XX wieku cała polska gospodarka, w tym także polskie rolnictwo, przeżyła gwałtowne załamanie. Jedną z przyczyn był nieurodzaj, ale też niska produktywność uprzywilejowanych przez władze, oderwanych od praw ekonomii państwowych gospodarstw. Spadła opłacalność gospodarstw prywatnych uzależnionych od państwowych cen skupu oraz słabego zaopatrzenia w materiały i narzędzia. Nakłady inwestycyjne przeznaczane na państwowe gospodarstwa nie przynosiły efektów. Rolnictwo indywidualne uzyskiwało lepsze wyniki przy niższych nakładach. Młodzi rolnicy chcieli się rozwijać, jednak skostniały system gospodarczy stał temu na przeszkodzie.

Kryzys gospodarczy przełożył się na wielkie braki w sklepach. Z niedostatkiem żywności ludność wiejska umiała sobie poradzić, gorzej wiodło się nauczycielom czy urzędnikom, którzy nie posiadali swojej ziemi.

W 1980 roku cały kraj pogrążał się w kryzysie. Strajki robotnicze w kraju rozpoczęte w Świdniku i Lublinie w lipcu 1980 roku wkrótce rozlały się na cały kraj. 31 sierpnia 1980 roku podpisano słynne porozumienia. W następnym miesiącu została zalegalizowana „Solidarność”.

W urzędach miast i gmin przy naczelnikach rozpoczęły działalność komisje rozdziału maszyn rolniczych. Skromnych dostaw nie mogło wystarczyć dla wszystkich. Na wsiach zapanowało wielkie rozgoryczenie i liczne konflikty.

W grudniu 1981 roku wprowadzono stan wojenny. Była to rozpaczliwa próba obrony systemu socjalistycznego w Polsce. Działalność rad narodowych została zawieszona na kilka miesięcy. W każdej gminie powołano Patriotyczny Ruch Odrodzenia Narodowego.

Do gmin przybyły Terenowe Grupy Operacyjne, które miały uzdrowić sytuację gospodarczą. Jednak metodami wojskowymi nie udało się naprawić niewydolnego systemu gospodarczego.

Po zniesieniu stanu wojennego (1983) władze postanowiły stworzyć pozory zmiany na terenach wiejskich, aby spacyfikować nienajlepsze nastroje. Ustawa z 20 lipca 1983 roku o systemie rad narodowych i samorządu terytorialnego⁶⁹ powołała nowe instytucje na kształt samorządu terytorialnego. Każde sołectwo stało się jednostką samorządu wiejskiego. Nie był to samorząd w pełnym tego słowa znaczeniu. Przepisy były dość niejasne i różnie je interpretowano. Samorząd wiejski otrzymał prawo do

⁶⁹ Dz.U. 1983, nr 41, poz. 185.

dysponowania własnymi funduszami, ale nie uzyskał osobowości prawnej. Zebrania wiejskie decydowały o sprawach lokalnych, powoływały sołtysa i radę sołecką jako organy wykonawcze. Na czele rady mógł stanąć przewodniczący rady sołeckiej, ale często kierował nią sołtys, pełniący jednocześnie funkcję przewodniczącego rady sołeckiej. Główną osobą reprezentującą samorząd wiejski stawał się przewodniczący rady sołeckiej. Prawo zwoływania zebrań wiejskich przysługiwało radzie sołeckiej na wniosek 1/5 pełnoletnich mieszkańców sołectwa. Sołectwo mogło uchwalić swój statut i powoływać komisje. Nadzór nad samorządem wiejskim sprawowała rada narodowa oraz naczelnik. Nowa ustawa obligowała naczelnika gminy i GRN do respektowania uchwał zebrań wiejskich. Wszelkie sprawy dotyczące poszczególnych wsi musiały być ustalane z danym samorządem wiejskim.

Wybory do rad sołeckich przeprowadzono jesienią 1984 roku, natomiast kolejne jesienią 1988 roku. Mimo wszystko był to początek pewnej podmiotowości i samodzielności poszczególnych społeczności wiejskich.

W latach 70. i 80. XX wieku zakończyła się elektryfikacja polskiej wsi, powstały najpotrzebniejsze drogi, przy czym w dużej mierze przy pomocy czynów społecznych. Często była to jedyna możliwość budowy drogi czy mostu.

W latach 80. XX wieku cały czas dotowano nierentowne PGR-y i spółdzielcze jednostki. Nie zrezygnowano z kolektywizacji wsi poprzez oddawanie prywatnych gruntów rolniczych w zamian za rentę rolniczą. Z drugiej strony pojawiła się możliwość rozwoju prywatnej inicjatywy gospodarczej, powstawały pierwsze specjalistyczne gospodarstwa rolne.

Z dniem 1 stycznia 1988 roku powołano miasto Nowogród Bobrzański z obszaru dotychczasowych sołectw Krzystkowice i Nowogród Bobrzański⁷⁰. W ten sposób na czele lokalnych stała Miejsko-Gminna Rada Narodowa.

⁷⁰ Monitor Polski, 1987, nr 38 poz. 328

328**UCHWAŁA RADY PAŃSTWA**

z dnia 18 grudnia 1987 r.

w sprawie utworzenia miasta Nowogród Bobrzański w województwie zielonogórskim.

Na podstawie art. 16 ust. 1 ustawy z dnia 20 lipca 1983 r. o systemie rad narodowych i samorządu terytorialnego (Dz. U. Nr 41, poz. 185 i Nr 62, poz. 286, z 1984 r. Nr 21, poz. 100 i Nr 31, poz. 173, z 1985 r. Nr 14, poz. 60 i Nr 50, poz. 262, z 1986 r. Nr 47, poz. 227 oraz z 1987 r. Nr 14, poz. 83 i Nr 33, poz. 181) Rada Państwa w porozumieniu z Radą Ministrów uchwala, co następuje:

§ 1. 1. Tworzy się miasto Nowogród Bobrzański w województwie zielonogórskim.

2. W skład miasta Nowogród Bobrzański wchodzi:

- 1) z terenu wsi Krzystkowice obszar o powierzchni 822,75 ha,

- 2) z terenu wsi Nowogród Bobrzański obszar o powierzchni 653,46 ha z gminy Nowogród Bobrzański.

§ 2. 1. Szczegółowego opisu granic miasta dokona Wojewoda Zielonogórski w drodze zarządzenia.

2. Zarządzenie podlega ogłoszeniu w Dzienniku Urzędowym Województwa Zielonogórskiego.

§ 3. Uchwała wchodzi w życie z dniem 1 stycznia 1988 r.

Przewodniczący Rady Państwa: w z. *K. Barcikowski*

Akt powołania miasta Nowogród Bobrzański (Monitor Polski, 1987, nr 38 poz.

328)

Nowogród ponownie miastem?

„Opiniuje się pozytywnie wniosek... w sprawie połączenia wsi Krzystkowie i Nowogród Bobrzański”. Tej treści uchwałę podjęła Wojewódzka Rada Narodowa w Zielonej Górze 28 kwietnia br. Do wniosku dołączono odpowiednią argumentację.

Był to już drugi krok w kierunku połączenia obu wsi. Pierwszym była pozytywna opinia miejscowej rady narodowej z 30 grudnia 1985 roku.

Trzecim i ostatnim ma być stosowna uchwała Rady Państwa. Po cichu w Nowogrodzie liczą, że podejmie się ją przed lipcowym świętem.

Mały skromny rynek, gdzie wysiadam z autobusu nie jest zapewne wizytówką przyszłego miasta. Wokół kilka sklepów, restauracja mały lecz gustowny pomnik. Brak chociażby „przywilejnego” przystanku PKS. Ten obecny nie chroniąc przed deszczem, szpeci jedynie otoczenie.

W pokoju naczelnika oglądam wiele kolorowych tablic obrazujących aktywność mieszkańców i preżność władz. Lista budowanych lub remontowanych obiektów jest długa. Jak oni to robią? Krzyżsu u nich nie widać — myślę sobie.

Częściowo wyjaśna to ostatnia rubryka: sposób finansowania. Wzręka z niej, że spora część inwestycji buduje się w czynnie społecznym. Obok tablic dyplom, pokazujący medalowe zdobycze gminy w konkursie „Gmina — mistrz gospodarności”.

Czytam także (czekanie na naczelnika przedłuża się), pożyczona książka „Studia nad początkami i rozplanowaniem miast”. Można się z niej dowiedzieć, jak bogata i długa tradycje mają obie wsie.

Powstanie Nowogrodu datuje się na przełom XII i XIII w. Gród wchodził w skład systemu obronnego Polski Piastów. Szybko stał się kasztelania i prawdopodobnie już w XIII w. zyskał prawa miejskie. Najbardziej pomyślny okres w dziejach miasta przypada na XVI wiek. Następnie ia ta były niestety gorzkie. Wojny pożary spowodowały, że Nowogród stał się małym miasteczkiem, będącym tylko ośrodkiem lokalnej wymiany handlowej. Prawa miejskie utracił w 1945 roku.

Historia położonych do drugiej stronie Bobru Krzystkowie jest nieco krótsza. W 1664 roku na miejscu niewielkiego folwarku, powstała osada która niedługo potem otrzymała prawa miejskie. Z czasem Krzystkowie przerosły swego sąsiada zza rzeki. Prawami miejskimi cieszyły się tak że dłużej, bo do 1953 roku.

Obecnie Nowogród liczy 2350 mieszkańców, a Krzystkowie — prawie 2 tysiące, a więc razem ponad 4.300.

W obydwu miejscowościach powstał bogaty — choć jednorodny — przemysł. Największym zakładem jest Przedsiębiorstwo Produkcji Elementów Wielkopłytowych, popularnie nazywane fabryka domów ale do znaczących firm można zaliczyć także: Zakłady Eksploatacji Kruszywa, Zbożowo-Młynarskie, Stacje Przesypowa Cementu, Wytwórnie Prefabrykatów Budowlanych.

Także w Krzystkowicach zaplanowano budowę wielkiego elewatora zbożowego. Ma on kosztować ponad 3 mld złotych.

To właśnie miejscowy przemysł jest motorem rozwoju obu miejscowości. Potrzebni byli ludzie, rozbudowano więc wsie, powstały nowe osiedla. Działa tu jedna z nie licznych w kraju większa spółdzielnia mieszkaniowa, dysponująca 525 mieszkańcami. Będzie ich więcej bo rozpoczęto budowę osiedla na 160 mieszkań.

Zmienił się więc zupełnie wykład wsi, które przez wielu przejeżdżych, utożsamiane są z miastem.

Stanisław Zaremba — przewodniczący GRN i Zbigniew Klim — naczelnik gminy, twierdzą, że to mieszkańcy od wielu lat postulują połączenie obu miejscowości w jeden organizm miejski.

Na co ludzie liczą? Najbardziej na to, że poprawi się zaopatrzenie w sklepach, że powstana obiektu o które teraz trudno. Np. nowa wspólna dla obu miejscowości

przychodnia zdrowia czy też pawilon dla przyciasnej obecnie szkoły podstawowej w Nowogrodzie.

Gdy słuchałem moich rozmówców, zaczęły trapić mnie wątpliwości; czy te nadzieje, może obietnice, chyba częściowo rozbudzone przez miejscowe władze, nie są zbyt duże? A jeżeli nie uda się ich spełnić, to co wtedy?

Za połączeniem opowiadali się także samorządy wiejskie obydwu wsi. Prawdziwych rolników (posiadających ponad 5 ha) jest zaledwie 12 w obu miejscowościach. Większość ziemi uprawia miejscowy PGR, dodajmy: jeden ze słabszych w Zielonogórskim.

Dbą się natomiast o sprawy kultury. Zaawansowane są starania zmierzające do powołania Towarzystwa Ziemi Nowogrodzkiej, którego celem będzie kultywowanie bogatych tradycji tej ziemi i jej przywiązania do Polski. Wyremontowano także dom kultury w Krzystkowicach, na ukończeniu jest remont podobnego w Nowogrodzie. Są tu jedne z nalladniejszych w województwie biblioteki, a więc tzw. baza materialna kultury — na miarę miasteczka.

Władzom udało się rozbudzić inicjatywę społeczną. Przykładem jest rozbudowa szkoły w Nowogrodzie i Niwiskach. Mieszkańcy, dorośli i młodzież, wyprodukowali pustaki, od społeczeństwa zebrano ponad 2 mln zł, wiele zakładów zadeklarowało pomoc. Prace mają się rozpocząć już nie bawem.

Ostatnim przykładem jest także udany czyn społeczny, podjęty przez mieszkańców gminy dla uczczenia X Zjazdu PZPR. Jego efekty to ponad 2 mln zł, wyrażające się w wyprodukowanych materiałach budowlanych, uporządkowaniu i upiększeniu całej gminy.

Przed podjęciem uchwały z 30 grudnia ubr. wykonano również sporo pracy organizacyjnej. Odbyło się 25 zebrań, w których uczestniczyło ponad 650 osób. Przeciwko propozycji połączenia wsi głosowało jedynie 11 osób. W trakcie zebrań zgłoszono szereg wniosków i postulatów m.in. za dano usprawnienia gospodarki komunalnej, poprawy komunikacji, modernizacji dróg i ulic oraz ich oświetlenia, no i by w sklepach było więcej towarów.

Najczęściej jednak postulowane konieczność połączenia obu wsi.

Jedynie Ochotnicza Straż Pożarna w Krzystkowicach oparła się podziemnie na integrację — chce mieć własną, odrębną jednostkę. Ale czy jest to możliwe, jeżeli nie będzie Krzystkowie? Kraju także dowiej. W Nowogrodzie (mieście) będą dwie stacje kolejowe. Co powie na to mieszkańcy Zielonej Góry? Wszak stolica województwa ma tylko jeden dworzec...

Traktując jednak sprawę poważnie myślę, że czas pytań i wielu problemów dopiero nadchodzi. Jeżeli mieszkańcy potrafią je udźwignąć i załatwić, w dużej mierze sami, wówczas decyzja Rady Państwa, nie będzie pretekstem do jeszcze jednej uroczystości i amiany sztydu, ale impulsem do dalszego rozwoju miejscowości. Zwłaszcza, że wtedy rozporozszone, dotąd środki finansowe będą połączone.

CZESŁAW WACHNIK

GMINNA RADA NARODOWA NOWOGRÓD BOBRZAŃSKI – WYKAZ RADNYCH

Kadencja 1973-1977 ⁷¹	Kadencja 1978-1984 ⁷²
<p>Sierszulski Jan, Wilk Kazimierz, Rewaj Benedykt, Boś Henryk, Czernicki Józef, Skibiński Karol, Wabno Józef, Pachnowolski Jerzy, Różbici Stanisław, Serafinowicz Antoni, Witkowska Maria, Zasowski Marian, Śliwka Zdzisław, Witkowski Aleksy, Zadworny Stefan, Mandryk Michał, Sobków Józef, Zaremba Stanisław, Boczar Michał, Jakubiec Michał, Kaziów Władysław, Myśków Helena, Janik Marian, Urbaniak Józef, Mirkiewicz Regina, Wolski Marian, Majdański Zbigniew, Poddębny Emil, Kapustin Leon, Skarpetko Zbigniew, Talaga Sylwester, Kowal Piotr, Paśławska Alicja, Balak Witold, Biskupska Władysława, Furman Władysław, Nowakowska Maria, Drozdek Stanisław, Wawrzyniak Zuzanna, Balak Kazimierz</p>	<p>Majdański Zbigniew, Skwarek Henryka, Poddębny Emil, Kapustin Leon, Sierszulski Jan, Kobylczak Czesław, Wałach Czesława, Kowal Piotr, Nowakowska Zyta, Starek Stanisław, Straub Teresa, Bełżecki Daniel, Lichacz Stefania, Marciniuk Józefa, Juszczak Łucja, Szpurka Józef, Der Zygmunt, Kaczkowska Barbara, Wysocki Antoni, Nowicki Mieczysław, Jakubiec Michał, Zadworny Stefan, Osadców Jan, Strzelecki Szczepan, Mandryk Michał, Biskupska Władysława, Urbański Władysław, Boczar Helena, Serafinowicz Antoni, Wilk Leon, Drozdek Marian, Prawowicz Mieczysław, Witkowska Maria, Smarż Wasyl, Żłobiński Janusz, Jagodziński Franciszek, Zaborowska Irena, Śliwka Zdzisław</p>

⁷¹ Dz. Urz. WRN Zielona Góra, 1973, nr 11 poz. 146.

⁷² Dz. Urz. WRN Zielona Góra, 1978, nr 2 poz. 11.

Kadencja 1984-1988⁷³	Kadencja 1988-1990⁷⁴ (Rada Narodowa Miasta i Gminy)
<p>Jawornicka Stefania, Bonik Danuta, Hodun Wiktor, Mandryk Michał, Koman Anna, Sygutowski Józef, Reimer Piotr, Starek Stanisław, Brzozowski Antoni, Majdański Zbigniew, Klim Leszek, Noga Krystyna, Bernas Maria, Kotlar Maria, Karasiów Janina, Trzeciak Ryszard, Lubieniecka Zofia, Maksymiuk Michał, Kaczkowska Barbara, Mazurkiewicz Roman, Wróbel Antoni, Szandurski Zbigniew, Nowak Zenon, Wysocki Antoni, Zaremba Stanisław, Barczuk Izabela, Słowik Krystyna, Hajłasz Edward, Balak Witold, Droszczak Józef, Wawryk Kazimierz, Serafinowicz Antoni, Jurewicz Bronisław, Rózbicki Witold, Prawowicz Mieczysław, Gryczało Kazimierz, Jagielik Stanisław, Prytko Michał, Martyniuk Leokadia, Bortnowski Edward</p>	<p>Jawornicka Stefania, Badowska-Nikoń Eugenia, Barnas Maria, Michałowska Eliana, Brzozowski Antoni, Bachmatowicz Władysława, Drozdek Grażyna, Skarpetko Zbigniew, Szutta Czesław, Busz Jarosław, Pawłowski Michał, Koman Anna, Niedzielski Longin, Starek Stanisław, Bełzecki Daniel, Kotlar Maria, Kotlar Ryszard, Zienowicz Krystyna, Lis Mieczysław, Abramowicz Stanisław, Bączyk Henryka, Klim Leszek, Szymczak Józef, Kogut Danuta, Zapotoczny Marian, Januszewska Maria, Tyburcy Tadeusz, Osadców Stanisław, Czechowski Marian, Kotuński Jan, Balak Witold, Markulak Franciszek, Ganczar Grzegorz, Markulak Jerzy, Kuczak Helena, Żłobiński Jan, Jagodziński Franciszek, Boczar Helena, Krasowski Jan, Martyniuk Leokadia, Pytrko Michał, Dyczko Michał</p>

⁷³ Dz. Urz. Województwa Zielonogórskiego, 1984 nr 1, poz. 1.

⁷⁴ Dz. Urz. Województwa Zielonogórskiego, 1988 nr 14.

ZAKOŃCZENIE

W dniu 27 maja 1990 roku weszła w życie nowa ustawa o samorządzie gminnym z 8 marca 1990 roku⁷⁵. Dotychczasowe jednostki administracyjne – gminy uzyskały samorząd. Przeprowadzono pierwsze wolne wybory do rad gmin. Funkcję uchwałodawcze posiada rada gminy wybierana w wyborach powszechnych. Organem wykonawczym był początkowo zarząd gminy na czele z wójtem wybierany przez radę gminy. Od 2002 roku organem wykonawczym w gminie jest jednoosobowo wójt (burmistrz) wybierany przez mieszkańców gminy w bezpośrednich wyborach.

Wybory do rad gmin przeprowadzono 27 maja 1990 roku (kadencja 1990-1994), 19 czerwca 1994 roku (kadencja 1994-1998), 11 października 1998 (kadencja 1998-2002), 27 października 2002 (kadencja 2002-2006, tego dnia po raz pierwszy wybierano bezpośrednio wójtów gmin), 12 listopada 2006 (kadencja 2006-2010), 21 listopada 2010 roku (kadencja 2010-2014), 16 listopada 2014 roku (kadencja 2014-2018) oraz 21 października 2018 roku (kadencja 2018-2023).

Do końca 1998 roku Gmina Nowogród Bobrzański należała do województwa zielonogórskiego. Od 1 stycznia 1999 roku, w związku z wejściem w życie reformy administracji państwa, Gmina Nowogród Bobrzański została włączona w skład nowego województwa lubuskiego i powiatu zielonogórskiego.

⁷⁵ Dziennik Ustaw z 1990 roku, nr 16, poz. 95.

Spis treści

WSTĘP.....	2
LATA 1945-1954.....	5
GMINY WIEJSKIE	8
GROMADZKIE RADY NARODOWE	16
GROMADA BOGACZÓW 1954-1958.....	18
GROMADA DRĄGOWINA 1954-1959.....	19
GROMADA KRZYSTKOWICE 1954-1972	19
GROMADA NIWISKA 1954-1972.....	19
GROMADA NOWOGRÓD BOBRZAŃSKI 1954-1972.....	20
GMINNA (MIEJSKA) RADA NARODOWA NOWOGRÓD BOBRZAŃSKI	31
GMINNA RADA NARODOWA NOWOGRÓD BOBRZAŃSKI – WYKAZ RADNYCH	39
ZAKOŃCZENIE.....	41