

Jednostka Projektowa

**USŁUGI BUDOWLANE PROJEKTOWANIE NADZOROWANIE  
I WYKONAWSTWO  
RYSZARD WOJTASIEWICZ  
66-630 BYTNICA 58**

Temat	<b>PROGRAM ROBÓT BUDOWLANYCH NA: - WYMIANĘ POKRYCIA DACHOWEGO - PRZEMUROWANIE KOMINÓW - PRZEMUROWANIE ŚCIANKI KOLANKOWEJ</b>		
Kategoria obiektu	<b>OBIEKT KATEGRII XIII</b>		
Inwestor	<b>WSPÓLNOTA MIESZKANIOWA ŻYMIERSKIEGO 6-8 NOWOGRÓD BOBRZAŃSKI</b>		
Lokalizacja	<b>ŻYMIERSKIEGO 6-8 66-010 NOWOGRÓD BOBRZAŃSKI NR EWD. DZ. 1647/2</b>		
Branża	<b>BUDOWLANA</b>		
Data opracowania	<b>STYCZEŃ 2016 r.</b>		
Specjalność	Projektował	Nr uprawnień	Podpis
Kierownik pracowni projektowej	<b>Ryszard Wojtasiewicz</b>	<b>16/88/ZG</b>	<i>Ryszard Wojtasiewicz</i> opr. bud. WEPP/N16/88/ZG ARCHITEKTONICZNO-KONSTRUKCYJNE §5.2 §6.2 i 3 §7 oraz §13 ust. 1 pkt. 1 i 2

**INFORMACJA**  
**BEZPIECZEŃSTWA I OCHRONY ZDROWIA**  
**DO PROGRAMU ROBÓT NA REMONT BUDYNKU MIESZKALNEGO**  
**WSPÓLNOTY MIESZKANIOWEJ ŻYMIERSKIEGO 6-8**  
**NR EWD. DZ. 1647/2 W NOWOGRODZIE BOBRZAŃSKIM**

1.1. Podstawa opracowania

- wizja lokalna
- program robót
- Rozporządzenie Ministra Infrastruktury z dnia 23 czerwca 2003r. w sprawie informacji dotyczącej bezpieczeństwa i ochrony zdrowia oraz planu bezpieczeństwa i ochrony zdrowia,
- Rozporządzenie Ministra infrastruktury z dnia 06.02.2003r w sprawie bhp przy robotach budowlanych (Dz.U.47 z 2003 poz.401)
- Rozporządzenie MP i PS z 26.09.1997r. w sprawie ogólnych przepisów bhp (Dz.U. z 2003r. nr 169, poz. 1650).

1.2. Zakres robót:

- ogrodzenie placu budowy,
- wymiana pokrycia dachu i przemurowanie kominów i ścianki działowej,
- prace porządkowe

1.3. Zagrożenie przy robotach

- prace na wysokości powyżej 5m (dach, rusztowanie, drabiny, podesty i inne)
- wykonywanie robót dekarских: niebezpieczeństwo upadku pracownika z rusztowań i dachu,
- stosowanie podstawowych narzędzi budowlanych, elektronarzędzi i środków transportu.

1.4. Zabezpieczenie wykonywanych robót.

Przy wejściach i wyjściach do budynku należy wykonać daszki ochronne o wys. min. 2,4m, ze spadkiem 45° w kierunku źródła zagrożenia. Pokrycie daszków ochronnych powinno być szczelne i dostatecznie wytrzymałe na przebicie przez spadające przedmioty. W miejscach przejść szerokość daszka ochronnego powinna wynosić co najmniej 1m więcej niż szerokość przejścia. Oznakowanie tablicą informacyjną budowy zgodnie z wymaganiami Pb.

1.5. Środki ochrony BHP pracowników

- kaski ochronne
- odzież robocza i ochronna

1.6. Szkolenie pracowników- nadzór

- codzienne udzielenie instruktażu na temat BHP prowadzonych prac
- nadzór w trakcie prowadzenia prac
- bieżąca likwidacja zagrożeń

1.7. Pozostałe- na budowie powinien być wywieszony na widocznym miejscu wykaz zawierający adresy i numery telefonów:

- najbliższego punktu lekarskiego
- najbliższej straży pożarnej
- posterunku Policji

Wszystkie prace wykonywać pod nadzorem i kierunkiem osób z odpowiednimi uprawnieniami budowlanymi przy zachowaniu zasad podanych w Warunkach technicznych wykonania i odbioru robót budowlanych, zasad sztuki budowlanej oraz Bezpieczeństwa i Higieny Pracy.

Opracował:

*Ryszard Wojtasiewicz*  
upr. bud. WBP N 16/88/ZG  
ARCHITEKTONICZNO-KONSTRUKCYJNE  
§5.2 §6.2 i 3 §7 oraz §13 ust. 1 pkt. 1 i 2

## **1. PODSTAWA OPRACOWANIA**

- Zlecenie Inwestora- Wspólnota Mieszkaniowa Żymierskiego 6-8 Nowogród Bobrzański;
- Inwentaryzacja dachu i oględziny techniczne budynku;
- Obowiązujące przepisy, akty prawne
- Prawo budowlane – Ustawa z dn. 07.07.1994r.
- Rozporządzenie Ministra Infrastruktury z dn. 12.04.2002r w sprawie warunków Technicznych, jakim powinny odpowiadać budynki i ich usytuowanie (Dz.U.Nr75, poz.690 z 2002r. z późniejszymi zmianami)
- Rozporządzenie Ministra Infrastruktury z dn. 23.06.2003r w sprawie informacji dotyczącej bezpieczeństwa i ochrony zdrowia oraz planu bezpieczeństwa i ochrony zdrowia (Dz.U. Nr 120, poz.1126 z 2003r),
- Rozporządzenie MT, B i GM z dn. 25.04.2012 w sprawie szczegółowego zakresu i formy projektu budowlanego (Dz.U. z 27.04.2012., poz. 462),
- Rozporządzenie w sprawie prowadzenia prac konserwatorskich, prac restauratorskich, robót budowlanych, badań architektonicznych i innych działań przy zabytku wpisanym do rejestru zabytków oraz badań archeologicznych i innych działań przy zabytku (Dz.U. nr 165 z 2011r. poz.987).

### **1.1. DANE OGÓLNE**

Inwestor – Wspólnota Mieszkaniowa Żyromskiego 6-8 Nowogród Bobrzański

Lokalizacja – Nowogród Bobrzański Żymierskiego 6-8 nr ewidencyjny działki 1647/2

#### **Parametry techniczne budynku**

- wysokość – 7,80m
- szerokość - 7,50m
- długość 15,00m od strony ulicy i 13,5m od strony podwórka,
- wysokość od poziomu gruntu - 6,50m
- powierzchnia zabudowy - 213,75m<sup>2</sup>

## **2. ZAGOSPODAROWANIE DZIAŁKI**

Planowany zakres prac nie wpłynie na istniejące elementy zagospodarowania terenu. Powierzchnia działki i powierzchnia zabudowy pozostają bez zmian.

Dane ogólne:

- budynek przy ul Żymierskiego 6-8 ujęty jest w wykazie zabytków nieruchomych wyznaczonych przez wojewódzkiego konserwatora zabytków do ujęcia w wojewódzkiej ewidencji zabytków w związku z powyższym program robót uwzględni zalecenia konserwatorskie,
- działka nie znajduje się na terenie szkód górniczych
- ochrona środowiska – nie dotyczy
- inwestycja nie stanowi zagrożenia dla środowiska oraz higieny i zdrowia użytkowników.

## **3. ZAKRES OPRACOWANIA**

Zakresem niniejszego opracowania przewiduje:

- wymianę pokrycia dachowego,
- wzmocnienie więźby dachowej,
- przemurowanie kominów i ścianki kolankowej.

## **4. PRZEDMIOT INWESTYCJI**

Przedmiotem inwestycji jest remont dachu z wymianą istniejącego pokrycia dachowego na dachówkę ceramiczną zakładkową oraz wymianę papy na daszku lukarny od strony ulicy.

## **5. OPIS STANU ISTNIEJĄCEGO**

Budynek mieszkalny w zabudowie zwartej.

Jest to budynek jednokondygnacyjny z poddaszem użytkowym podpiwniczony.

Wykonany został w systemie tradycyjnym z cegły pełne. Budynek przykrywa dach dwuspadowy, kryty dachówką. Pokrycie dachu dachówką ceramiczną nieuszczelnione, zniszczone z ubytkami. Dachówki uległy korozji. Nieuszczelnienie w pokryciu dachowym wpływa destruktynie na stan techniczny budynku. Pokrycie dachowe powinno być wymienione.

Konstrukcja więźby dachowej płatwiowo – kleszczowa z drewna tartego łączona na zamki ciesielskie i drewniane dyble. Drewniana konstrukcja dachu częściowo zniszczona. W murłatach widoczne ubytki. Część krokwi i innych elementów więźby dachowej zniszczone.

Zniszczone elementy konstrukcji należy wzmocnić.

Ścianka kolankowa zniszczona cegły w ścianie kolankowej częściowo skorodowane. Ściankę kolankową należy przemurować.

Kominy – jeden komin rozwarstwiony cegły w kominie skorodowane. Komin przemurować.

## **6. ZAŁOŻENIA PROJEKTOWE**

Zgodnie z uzgodnieniem z Inwestorem przyjęto następujące roboty budowlane:

1. Wymiana pokrycia dachu
2. Przemurowanie kominów
3. Przemurowanie ścianki kolankowej.
4. Wzmocnienie konstrukcji więźby dachowej.
5. Wymiana rynien

**Prace remontowe związane remontem pokrycia dachowego nie przewidują zmiany kąta nachylenia i wysokości więźby dachowej. Konstrukcja więźby dachowej będzie częściowo wzmocniana przez nadbicie desek gr. 38mm.**

### **6.1. W wymiana pokrycia dachu przemurowanie kominów i ścianki kolankowej.**

Roboty podstawowe:

- wykonanie rusztowań wokół kominów,
- rozebranie starych kominów na strychu i ponad dachem,
- przemurowanie kominów na strychu z cegły klasy 15,
- wykonanie nowych kominów ponad dachem z cegły klasy 35, z spoinowaniem muru,
- wykonanie tynków kategorii II cementowo - wapiennych na kominach na strychu,
- dwukrotne malowanie mlekiem wapiennym tynków kominów,
- przemurowanie ścianki kolankowej,
- rozebranie łączenia dachu,
- wzmocnienie elementów konstrukcji więźby dachowej,
- wykonanie nowych kontrłat oraz łat na krokwiach,
- izolacja powierzchni dachu za pomocą folii paroizolacyjnej
- przybicie do krokwi pod mocowanie uchwyty rynnowych oraz przy kalenicy,
- wymiana deskowania dachu na styk- zaślepki połączy dachu,
- ułożenie na gotowym podłożu dachówek zakładkowych, z przykręceniem dachówek wkrętami ocynkowanymi do łat ( mocowanie wykonać zgodnie z instrukcją producenta dachówek).
- ułożenie gąsiorów dachowych ceramicznych mocowanych na klamry dołaty kalenicowej( mocowanie wykonać zgodnie z instrukcją producenta gąsiorów),
- zamocowanie gotowych ław kominiarskich( mocowanie wykonać zgodnie z instrukcją producenta ław).
- wykonanie nowych obróbek blacharskich z stalowej ocynkowanej

Roboty towarzyszące:

- wykonanie zabezpieczeń prowadzonych robót zgodnie z przepisami bhp i ppoż,
- zabezpieczenie elementów narażonych na uszkodzenia w trakcie wykonywania robót
- wykonanie niezbędnych napraw wszystkich uszkodzeń wynikłych w czasie robót,
- wywóz gruzu i pozostałości materiałów.

### **6.1.1. Przemurowanie kominów ponad połacią dachu**

#### **Przemurowanie kominów-materiał**

##### **Cegła klinkierowa elewacyjna pełna klasa 35 MPa:**

- wymiary I=250mm, s= 120mm, h= 65mm
- nasiąkliwość nie powinna być wyższa niż 6%
  - wytrzymałość na ściskanie 35,0mpa
  - odporność na działanie mrozu po 25 cyklach zamrażania do -15°C i odmrażania
  - odporność na uderzenie powinna być taka, aby cegła upuszczona z wysokości 1,5m na inne cegły nie rozpadła się na kawałki; może natomiast wystąpić wyszczerbienie lub jej pęknięcie. Ilość cegieł nie spełniających powyższego wymagania nie powinna być większa niż:
    - 2 na 15 sprawdzanych cegieł
    - 3 na 25 sprawdzanych cegieł
    - 5 na 40 sprawdzanych cegieł

Przemurowanie ścianki kolankowej i kominów w części strychowej.

##### **Cegła pełna klasy 15**

- wymiary I=250mm, s=120mm, h=65mm
- nasiąkliwość nie powinna być wyższa niż 22%
- wytrzymałość na ściskanie 15,0mpa
- odporność na działanie mrozu po 25 cyklach zamrażania do -15°C i odmrażania.

**Zaprawy budowlane cementowo- wapienne.** Przygotowanie zapraw do robót murarskich powinno być wykonane mechanicznie. Zaprawę należy przygotować w takiej ilości, aby mogła być wbudowana możliwie wcześnie po jej przygotowaniu tj. ok. 3 godzin. Gotowe zaprawy murarskie- dopuszcza się do stosowania gotowych zapraw murarskich. Zaprawę przygotowuje się zgodnie z instrukcją producenta.

##### **Przemurowanie kominów i ścianki kolankowej – wykonanie robót**

Mury z cegły pełnej- grubość spoin w murach ceglanych:

- 12mm w spoinach poziomych, przy czym maksymalna grubość nie powinna przekraczać 17mm, a minimalna 10mm,
- 10mm w spoinach pionowych podłużnych i poprzecznych, przy czym grubość maksymalna nie powinna przekraczać 15mm a minimalna 5mm.

##### **Kontrola jakości**

Cegła-przy odbiorze cegły przeprowadzić na budowie:

- sprawdzenie zgodności klasy oznaczonej na ceglach z zamówieniem i wymaganiami stawianymi w dokumentacji technicznej,

Zaprawy – w przypadkach gdy zaprawa wytwarzana jest na placu budowy, należy kontrolować jej markę i konsystencję w sposób podany w obowiązującej normie.

**Rynny i rury spustowe** - wykonać z blachy stalowej ocynkowanej zachowując istniejące przekroje. Wyniki odbiorów materiałów i wyrobów powinny być każdorazowo- wpisywane do dziennika budowy.

### **6.1.2. Wymiana pokrycia dachu**

#### **Wymiana pokrycia- materiał**

Deski gr. 38mm do wzmocnienia elementów konstrukcji więźby dachowej i wyrównania połaci dachowej.

Łacenie

- łąty do wykonania podkładu 40x60mm;
- łąty kalenicowe 50x60mm mocowane uchwytyami ocynkowanymi uniwersalnymi,
- gwoździe ocynkowane,
- folia dachowa paro przepuszczalną

Pokrycie dachu:

- dachówka ceramiczna zakładkowa,
- wkręty stalowe ocynkowane do drewna 3x40mm,
- gąsior dachowy podstawowy z klamrą do mocowania (klamra stalowa ocynkowana)
- łąwy kominiarskie systemowe, stalowe ocynkowane,
- kołyski do łąw kominiarskich stalowe, ocynkowane z łącznikami mocującymi
- łącznik do łąwy kominiarskiej, stalowy ocynkowany,
- wsporniki systemowe do łąw kominiarskich, stalowe ocynkowane z łącznikami

#### **Wymiana pokrycia- wykonanie robót**

Przed przystąpieniem do przybijania łąt pod dachówki wzmocnić krokwie deskami gr. 32mm.

Wymiana łączenia

Podkład z łąt drewnianych pod pokrycie z dachówek ceramicznych –wymagania dotyczące podkładu z łąt drewnianych pod pokrycie z dachówek ceramicznych s następujce:

- łąty naleŹy przybijać do kaŹdej krokwi jednym gwoździem. Styki łąt powinny znajdować si na krokwiach
- wzdłuŹ kalenicy i naroŹy naleŹy przybić dodatkowe łąty do mocowania gsiorów
- wzdłuŹ kosza dachowego przewidzianego do pokrycia blacha powinna być przybita deska srodkowa- wzdłuŹ osi kosza , a po obu jej stronach – deski łączone na styk , wzdłuŹ kosza dachowego przewidzianego do pokrycia dachówkami koszowymi naleŹy przybić deskę srodkow wzdłuŹ osi kosza.

Grubość deski powinna być dostosowana do grubości łąt.

**Łaty i deski powinny być zaimpregnowane srodkiem owadobójczy i ognioodpornym. UŹyte srodky do impregnacji powinny posiadać atest higieniczny aprobatę techniczn.**

Pokrycie z folii dachowej paro przepuszczalnej – kładc folię dachowa paro przepuszczaln naleŹy stosować si do zaleceń :

- folię dachow naleŹy rozwijać nadrukiem do góry i układać równolegle do okapu,
- dolny brzeg folii powinien kończyć si na blasze okapowej,
- folię naleŹy przybijać do krokwi gwoździami
- na folię naleŹy przybijać kontrłąty
- nastpnie pasy folii naleŹy rozwijać z zakładem 10-15cm,
- powyŹej kaŹdego otworu ( kominy, okna dachowe) naleŹy wykonać rynnę z dodatkowego arkusza folii, arkusz naleŹy włóŹyć pod najbliŹszy od góry zakład midzy pasami, a doln krawędź zawinć ku górze i przybić na łątę nad przeszkod, rynienk uformować ze spadkiem na zewntrz przeszkody,
- przy elementach wychodzcych ponad dach, folię naleŹy wywinć ku górze i umocować do wystajcego elementu,
- na przygotowane podłóŹe ułóŹyć pokrycie z dachówki zakładkowej

#### **6.1.3. Wymiana pokrycia z papy**

Materiały

Wymagania podstawowe:

**papa podkladowa** SBS, na osnowie z welonu szklanego od wierzchniej strony papa pokryta jest drobnoziarnist posypka mineraln, jej spodnia strona zabezpieczona jest foli z tworzywa sztucznego.

- maks. siła rozcig. na pasku szer. 5cm wzdłuŹ/ 500N/50mm w poprzek 300/50 N
- gitkość w obniŹonych temperaturach 0°C
- grubość 4mm±5%
- długość rolki 10m
- szerokość rolki 1,0m

**papa nawierzchniowa zgrzewalna**, wierzchniego krycia, modyfikowana SBS, na osnowie z włókniny poliestrowej. Od wierzchniej strony papa pokryta jest gruboziarnistą posypką, wzdłuż jednego brzegu wstęgi znajduje się pas masy asfaltowej nie pokryty posypką, zabezpieczony folią z tworzywa sztucznego. Spodnia strona papy pokryta jest folią z tworzywa sztucznego.

Wymagania podstawowe:

- zawartość asfaltu modyfikowanego elastomerem SBS, min. 3000g/m<sup>2</sup>
- maks. siła rozciąg. na pasku szer. 5cm - maks. siła rozciąg. na pasku szer. 5cm wzdłuż/ 1200N/50mm w poprzek 1000/50 N
- wydłużenie przy maks. sile rozciąg. wzdłuż/poprzek, min 40/40%
- giętkość w obniżonych temperaturach -25 °C
- odporność na działanie wysokiej temp., w ciągu 2h + 100 °C
- grubość 5,2 ±0,2mm

#### **Wykonanie robót**

Roboty podstawowe:

- zerwanie pokrycia z pap,
- wykonanie pokrycia z papy zgrzewalnej na osnowie poliestrowej modyfikowanej SBS,

Roboty towarzyszące:

- wykonanie zabezpieczeń prowadzonych robót zgodnie z przepisami bhp i ppoż,
- zabezpieczenie elementów narażonych na uszkodzenia w trakcie wykonywania robót,
- wykonanie niezbędnych napraw wszystkich uszkodzeń wynikłych w czasie robót,
- wywóz gruzu i pozostałości materiałów.

#### **Obróbki blacharskie**

Na przygotowanym podłożu ułożyć obróbki blacharskie z blachy stalowej ocynkowanej.

Rynny i rury spustowe wykonać z blachy stalowej ocynkowanej zachowując istniejące przekroje.

Do mocowania rynien i rur spustowych zamontować nowe obejmy.

#### **7. Uwagi końcowe**

Wszystkie wymiary podane w opracowaniu należy sprawdzić bezpośrednio na placu budowy, przed rozpoczęciem prac budowlanych.

Wszystkie prace należy wykonywać zgodnie z Warunkami Technicznymi

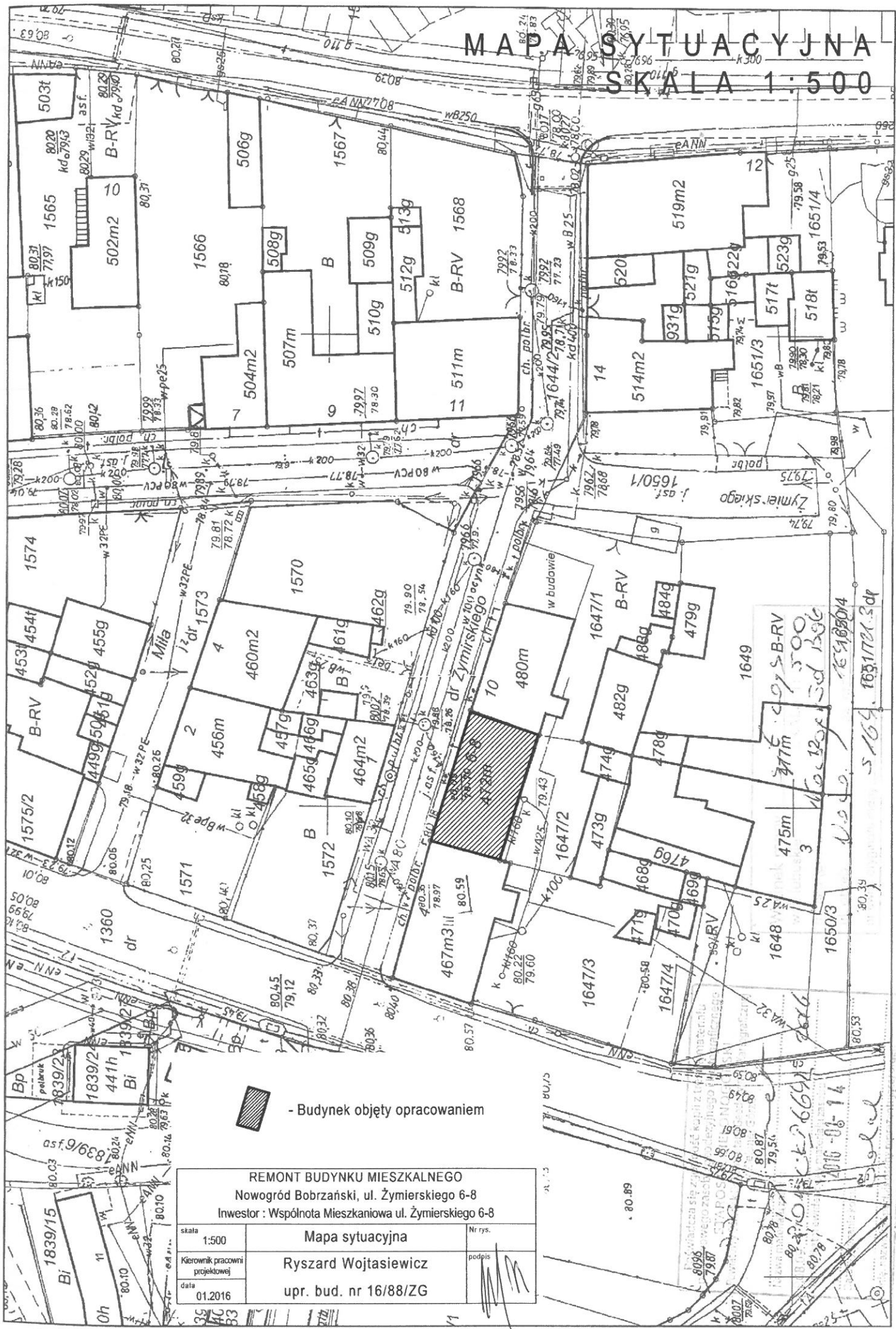
Wykonania i Odbioru Robót Budowlanych dla poszczególnych branż. O ile dany zakres nie jest ujęty w wyżej wymienionych warunkach, należy ściśle stosować się do instrukcji technicznych i technologicznych producenta danego materiału i systemu.

Materiały budowlane użyte do realizacji powyższego projektu muszą posiadać aktualne certyfikaty, aprobaty techniczne i atesty higieniczne dopuszczające do zastosowania w budownictwie ich w budownictwie mieszkaniowym.

Opracował :

*Ryszard Woźniakiewicz*  
upr. bud. WE PPI/116/88/ZG  
ARCHITEKTONICZNO-KONSTRUKCYJNE  
§5.2 §6.2 i 3 §7 oraz §13 ust. 1 pkt. 1 i 2

# MAPA SYTUACYJNA SKALA 1:500

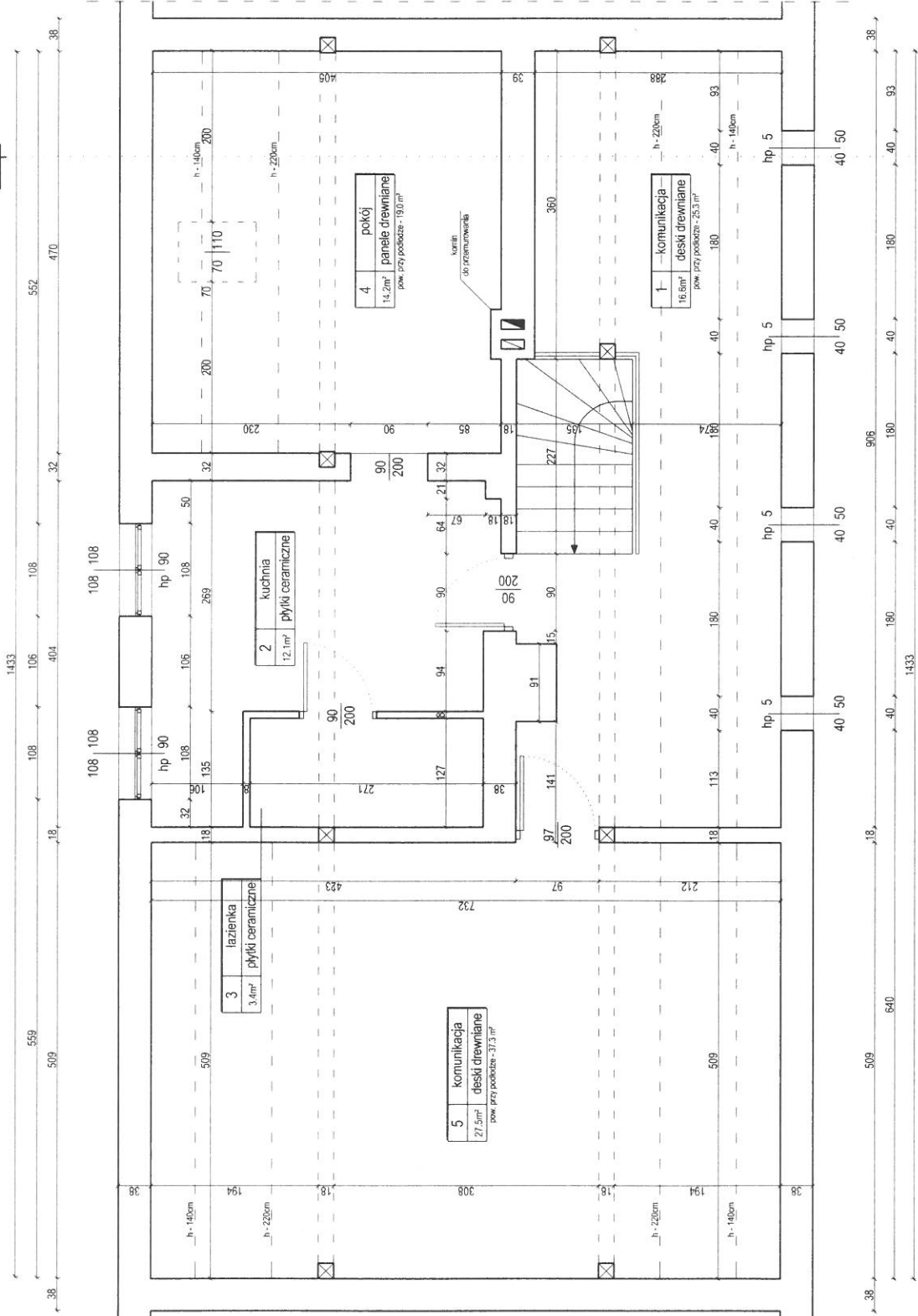


- Budynek objęty opracowaniem

REMONT BUDYNKU MIESZKALNEGO Nowogród Bobrzański, ul. Żymierskiego 6-8 Inwestor : Wspólnota Mieszkańcowa ul. Żymierskiego 6-8	
skala 1:500	Nr rys. 1
Kierownik pracowni projektowej Ryszard Wojtasiewicz	podpis 
data 01.2016	upr. bud. nr 16/88/ZG



**RZUT PODDASZA**  
**SKALA 1:50**



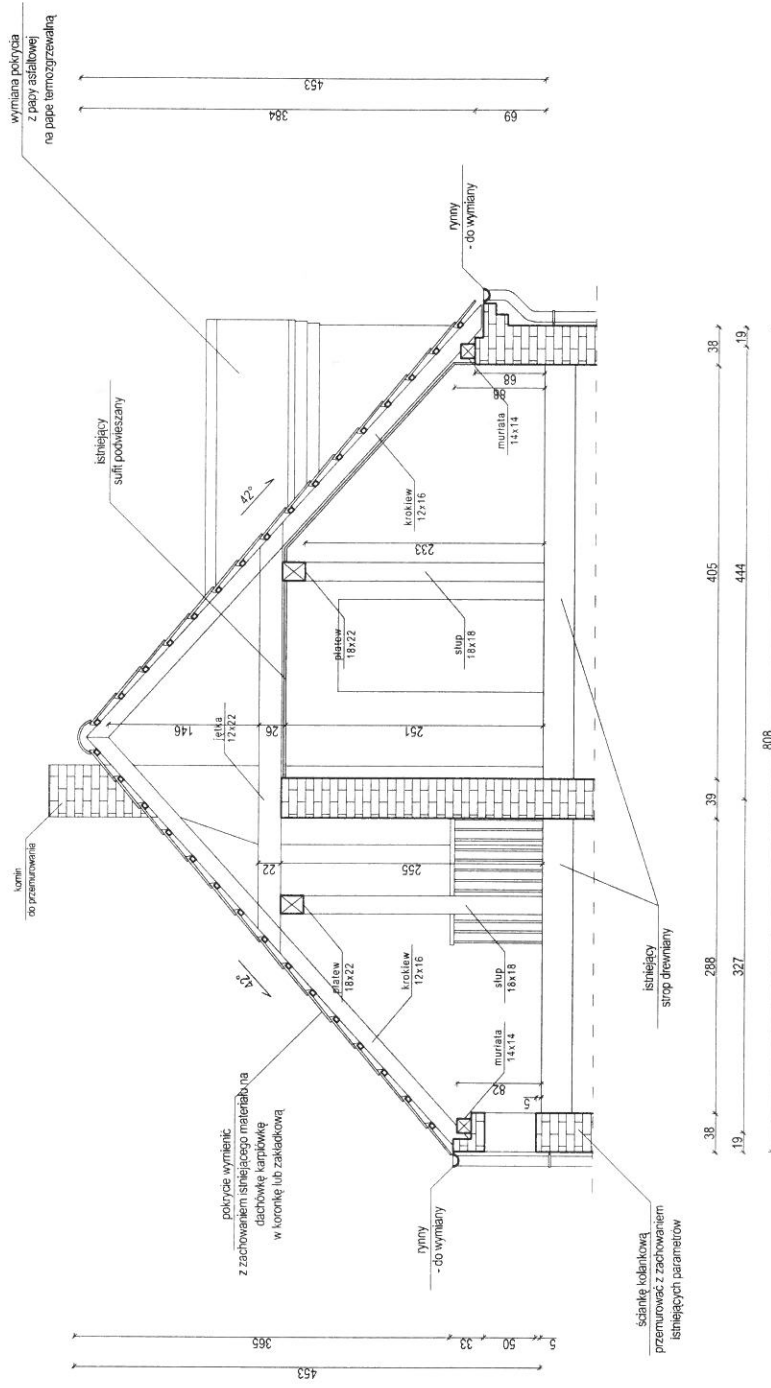
BUDYNEK PRZYŁĘGŁY

BUDYNEK PRZYŁĘGŁY



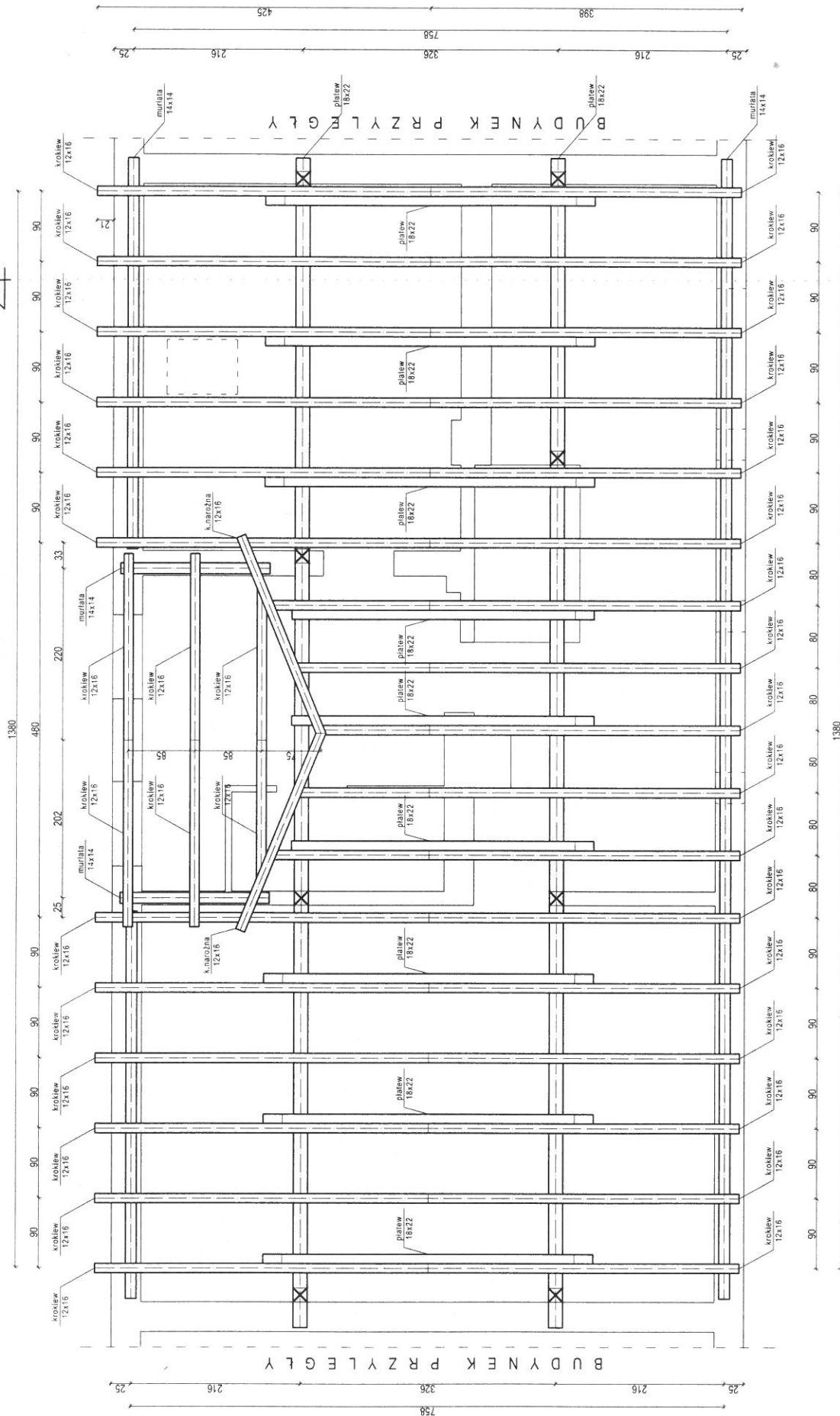
REMONT BUDYNKU MIESZKALNEGO Nowogród Bobrzański, ul. Żymierskiego 6-8	
Inwestor: Wspólnota Mieszkaniowa ul. Żymierskiego 6-8	
skala: 1:50	nr rys.: 1
stanowisko projektanta:	tytuł:
data: 01.2016	Ryszard Wojtasiewicz
	upr. bud. nr 16/08/ZG

PRZEKRÓJ A-A  
SKALA 1:50



REMONT BUDYNKU MIESZKALNEGO . Nowogród Bobrzański, ul. Żymierskiego 6-8 Inwestor: Wspólnota Mieszkańców ul. Żymierskiego 6-8		nr rz.	2
skala	1:50	Przekrój A-A	
stanowisko projektanta	Ryszard Wojasiewicz	przebieg	
data	01.2016	upr. bud. nr 16/88/ZG	

# RZUT WIĘŻBY DACHOWEJ SKALA 1:50



**UWAGA !!!**  
Krokwie wzmocnić obustronnie  
deską grubości 38 mm

REMONT BUDYNKU MIESZKALNEGO	
Nowogród Bobrzański, ul. Żymierskiego 6-8	
Inwestor: Wspólnota Mieszkaniowa ul. Żymierskiego 6-8	
skala	1:50
Konstrukcja	Rzut więźby dachowej
projektant	Ryszard Wojtasiewicz
data	01.2016
upr. bud. nr 16/08/ZG	







